

Ebba Wergeland

ARBEIDERE ER OGSÅ FOLK

1957

Fredag, 14. juni 1957

Farlig lungesykdom truer alle isolasjons-arbeidere

Asbeststøv festner seg til lungene — minst like farlig som silikosen

Gøteborg, 7. juni.

Fra vår korrespondent:

Isolasjonsarbeiderne i Sverige og Norge arbeider nå for tida med å få myndighetene i de to land til å erkjenne at isolasjonsarbeiderne er utsatt for en spesiell yrkessykdom som skyldes asbest.

I Danmark er denne sykdommen erkjent som yrkessykdom, noe som er av stor betydning for de angrepne.

Sykdommen har i Sverige fått navnet asbestose, og den skyldes at asbeststøv festner seg til lungene. Sykdommen er minst like farlig som den silikosen støperiarbeiderne er utsatt for.

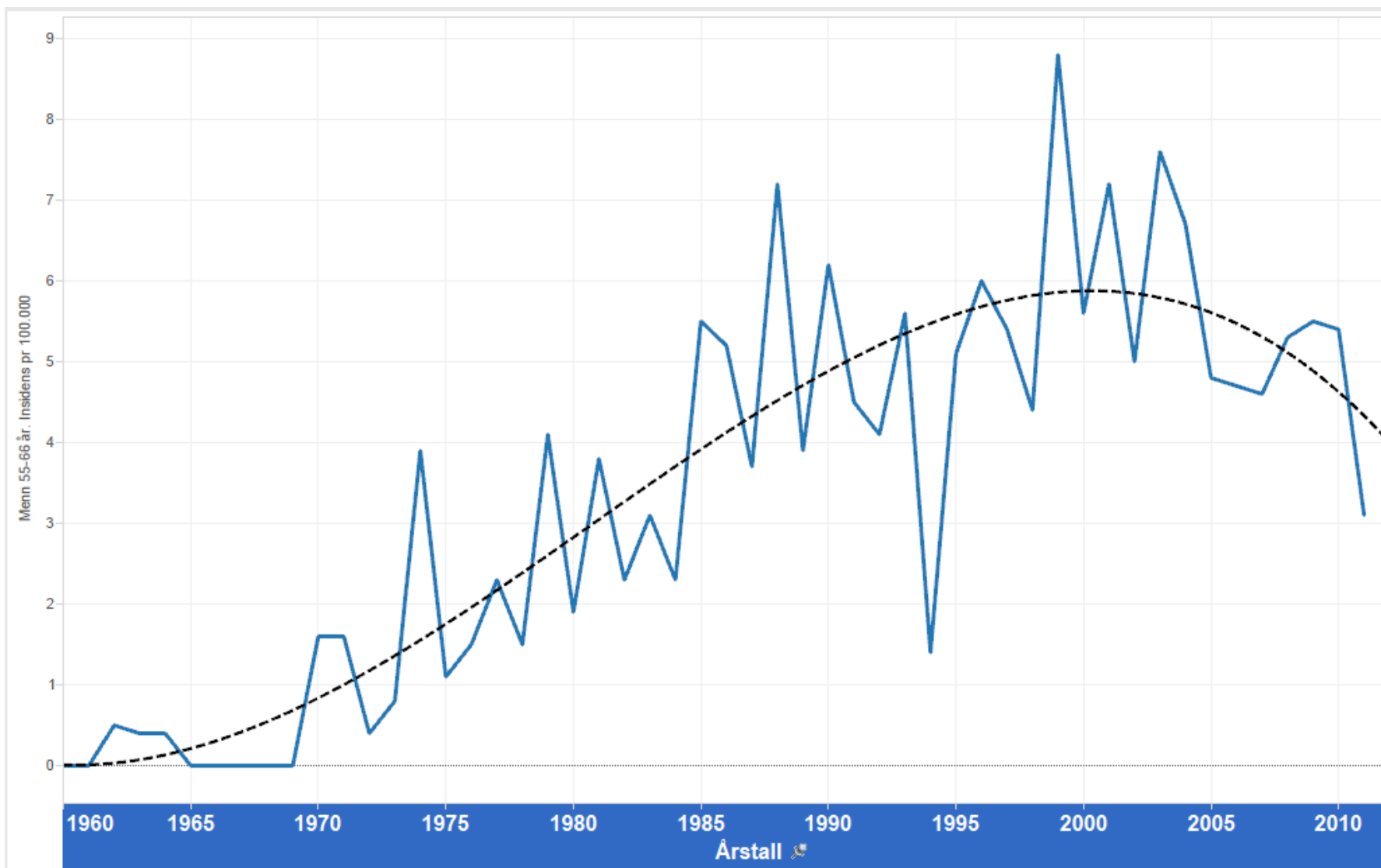
I Sverige arbeides det for å bytte ut asbest med mineralull eller glassvatt. Det har alt nå lyktes å fremstille mineralull som står for en varme på 1000 grader.

Asbest brukes mest til isolasjonsar-

beider ombord i fartøyer. I skipsfartsbyer som Gøteborg skal det være om lag 200 personer som er angrepet av asbestose i første og annet stadium. Ingen av de syke hadde arbeidet kortere tid enn 15 år med isolasjonsarbeid.

Det er en meget lumak sykdom, forteller Ny Tid. Selv om folk står under legekontroll, kan de aldri føle seg helt sikre. De kan overføres til annet arbeid, og tilsynelatende er alt vel og bra. Men sykdommen sitter i kroppen, og en dag kan den bryte ut igjen. Dertil kommer at den angrepne i grunnen ikke merker noe særlig til ubehageligheter før han er kommet inn i tredje og siste stadium.

Mesoteliom menn 55-66 år



Kilde: Kreftregisteret

Dokument Nr. 46.

(1891).

Fra Næringskomiteen Nr. 2.

Diskussion i det medicinske Selskab angaaende Forslag til Lov om
Tilsyn med Arbeide i Fabriker.



Professor i hygiene,
Ferdinand Lochmann
(1820-91)

Jeg er fuldkommen uenig med Overlæge Bentzen når han mener at en hensigtsmæssig Ordning av den voxne Mands og Kvindes Arbeide skal overlades Arbeideren og Arbeidsgiveren.

Den voxne Arbeider er ikke fri, han maa beskyttes, og her bør Staten opptræde regulerende og kontrollerende.

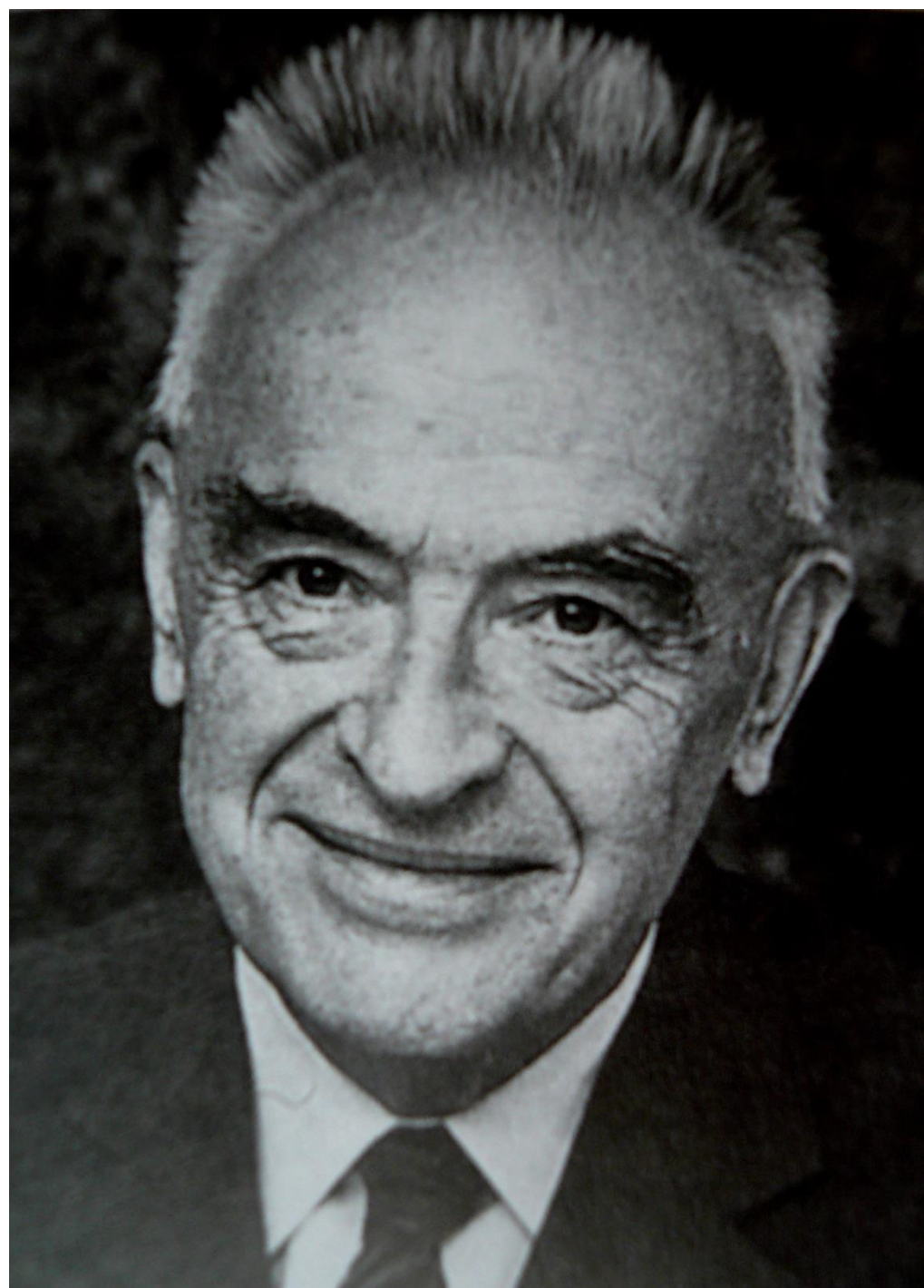
- Den kvindelige fabrikkinspektør opplyser at hun har holdt en del foredrag for arbeidere om arbeidervern, fabrikkhygiene og personlig hygiene. Foredragene har vært belyst med film og lysbilleder fra inn- og utland. Det har vært de faglige samorganisasjoner eller lokale kvinneråd som har ordnet med møtene.

(Betzy Kjelsberg i Fabrikktilsynets årsberetning 1927)



Sosialmedisinsk tankegang:

- at man er villig til å trekke inn i sin vurdering av helse og sykdom den betydning de sosiale faktorer, politikk, økonomi, yrke, familieforhold, skolegang har på det enkelte menneskes, menneskegrupper og hele befolkningens helse.



Folkehelsemeldingen:

- Regjeringen har som mål å gjøre det lettere å velge sunt... (s.74)



«Livsstilssykdommer» - eller «yrkessykdommer»?

- ¹ Verdens helseorganisasjon bruker begrepet «non-communicable diseases (NCD)» om sykdommer som ikke skyldes smitte og ikke kan overføres mellom mennesker. Begrepet har vanligvis vært oversatt til ikke-smittsomme sykdommer på norsk. I denne stortingsmeldingen brukes begrepet «livsstilssykdommer» når det henvises til sykdommer som er påvirket av samfunnets levestil eller den enkeltes livsstil (det betyr ikke at livsstil er eneste årsak til sykdom). I tilfeller der det gjelder mer enn livsstilssykdommer går dette fram av omtalen, for eksempel «hjerte- og karsykdommer, kreft og andre sykdommer som ikke skyldes smitte».

Mange yrkessjåfører er overvektige. Overvekt øker risikoen for å få diabetes og søvnproblemer, som igjen fører til risiko for trafikkulykker.

(Transportarbeideren 9, 2007)



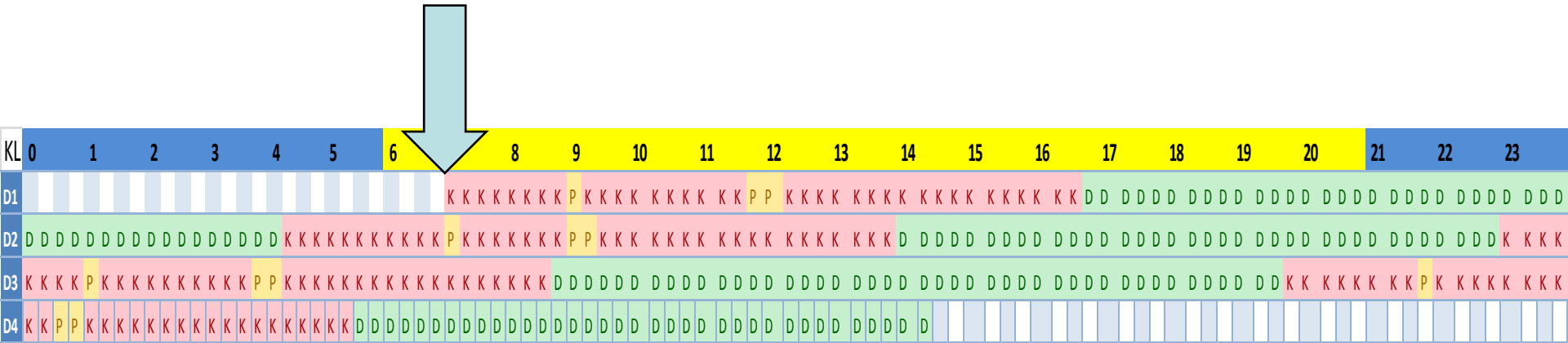
Kjøre- og hviletids bestemmelsene gjør at man i løpet av tre døgn kan snu døgnet på hodet to ganger. Dette er et stort problem som må tas med når vi skal snakke om helse og kosthold.



(Geir Kvam, Transportarbeiderforbundet)

Kjøre- og hviletidsbestemmelsne "styrer" døgnet

Start Dag 1 kl 0700



K Kjøring

P Pause

D Døgnhvile (redusert Dag 2 og Dag 4)

Slutt Dag 4 kl 1430



TRONDHEIM
KOMMUNE

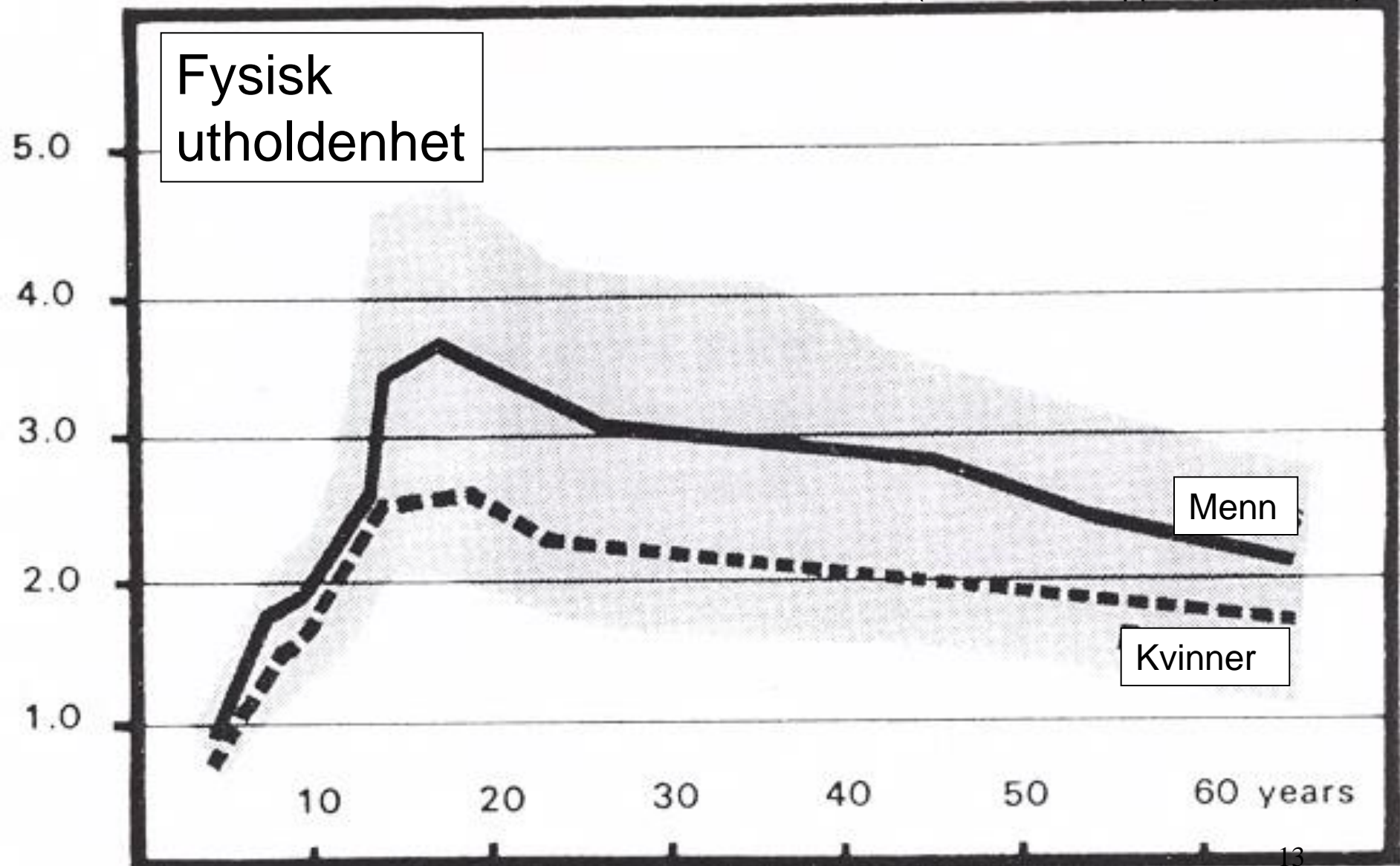
Trimrom og gåstaver?



Renholdere som klarer jobben i mange år uten å få muskelsmerter, skiller seg ut med *større muskelstyrke* og *større innflytelse på jobben*

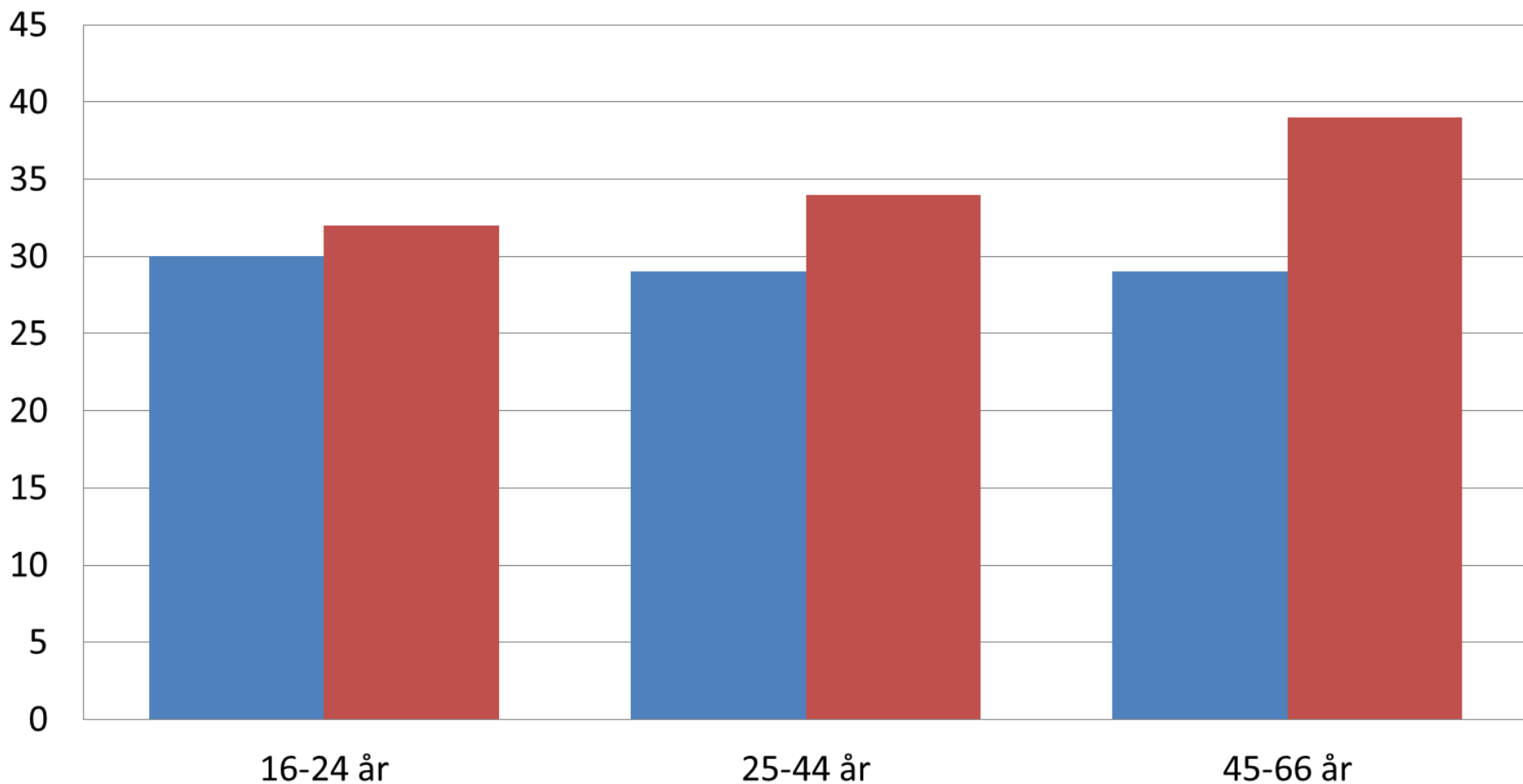
Fysisk utholdenhet avtar fra 25 års alder

(I. Åstrand, J Appl Physiol 1973)



Føler seg fysisk utmattet når de kommer hjem fra arbeid, ukentlig (SSB 2006)

■ Menn ■ Kvinner



2007-9: 6-timersdag for 90 reinholdere

(Nyansettelser erstattet
timene)



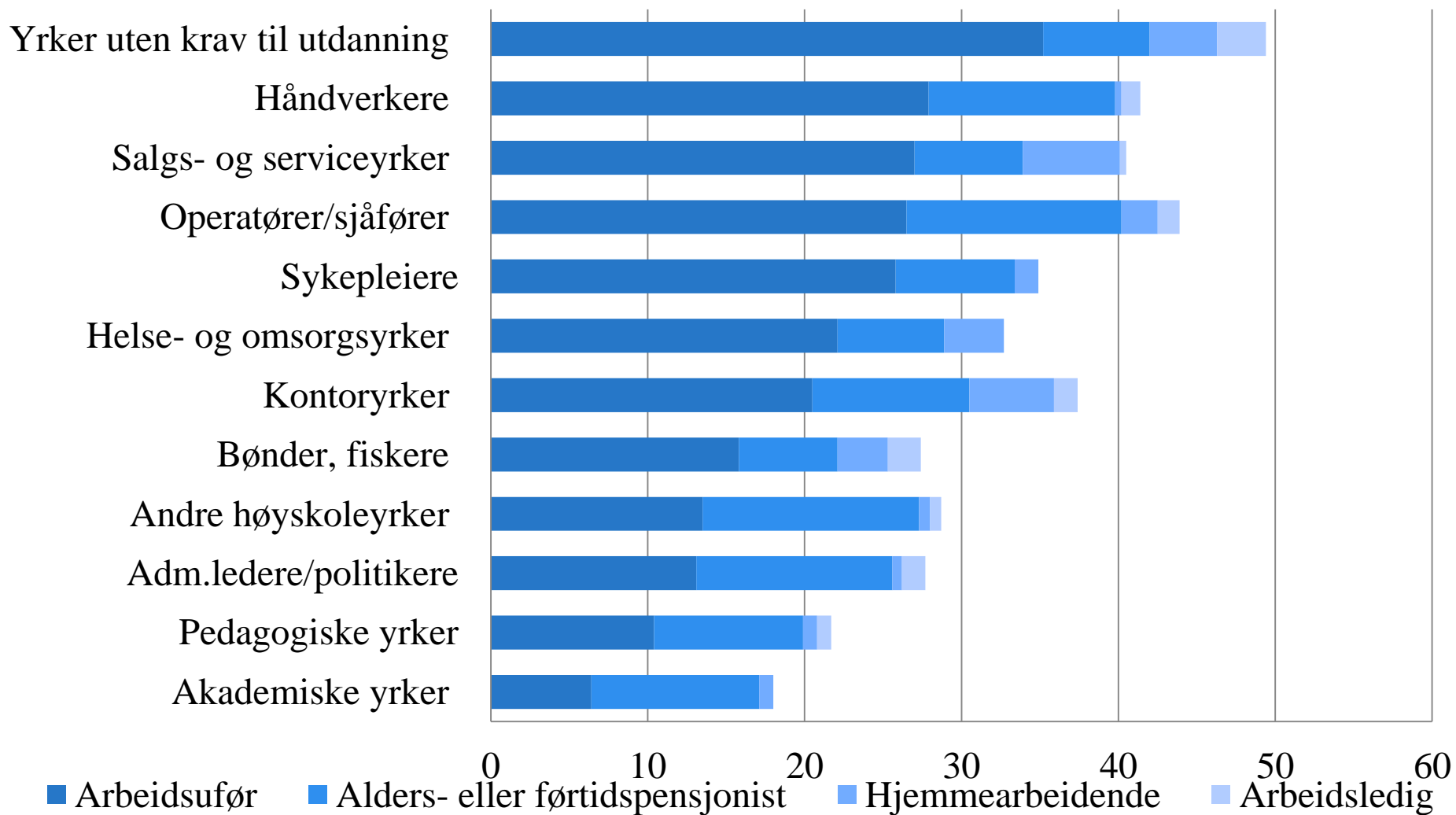
Reinhaldar

Gunnhild Haugen (60):

*Det viktigaste er at eg orkar meir
når arbeidsdagen er over
– er ikkje så dønn sliten
når eg går heim*

(Klassekampen 19.mai 2007)

Ikke i arbeid, 55-66 år (LKU 2006/NOA)





ELSEVIER

Contents lists available at ScienceDirect

Sleep Medicine

journal homepage: www.elsevier.com/locate/sleep



Original Article

A 10-year trend of insomnia prevalence in the adult Norwegian population



Ståle Pallesen^{a,b,*}, Børge Sivertsen^{c,d,e}, Inger Hilde Nordhus^{b,f}, Bjørn Bjorvatn^{b,g}

^aDepartment of Psychosocial Science, University of Bergen, P.O. Box 7807, N-5020 Bergen, Norway

^bNorwegian Competence Center for Sleep Disorders, Jonas Lies vei 65, 5021 Bergen, Norway

^cDepartment of Public Mental Health, Norwegian Institute of Public Health, Kalfarveien 31, 5018 Bergen, Norway

^dUni Health, Uni Research Bergen, P.O. Box 7810, N-5020 Bergen, Norway

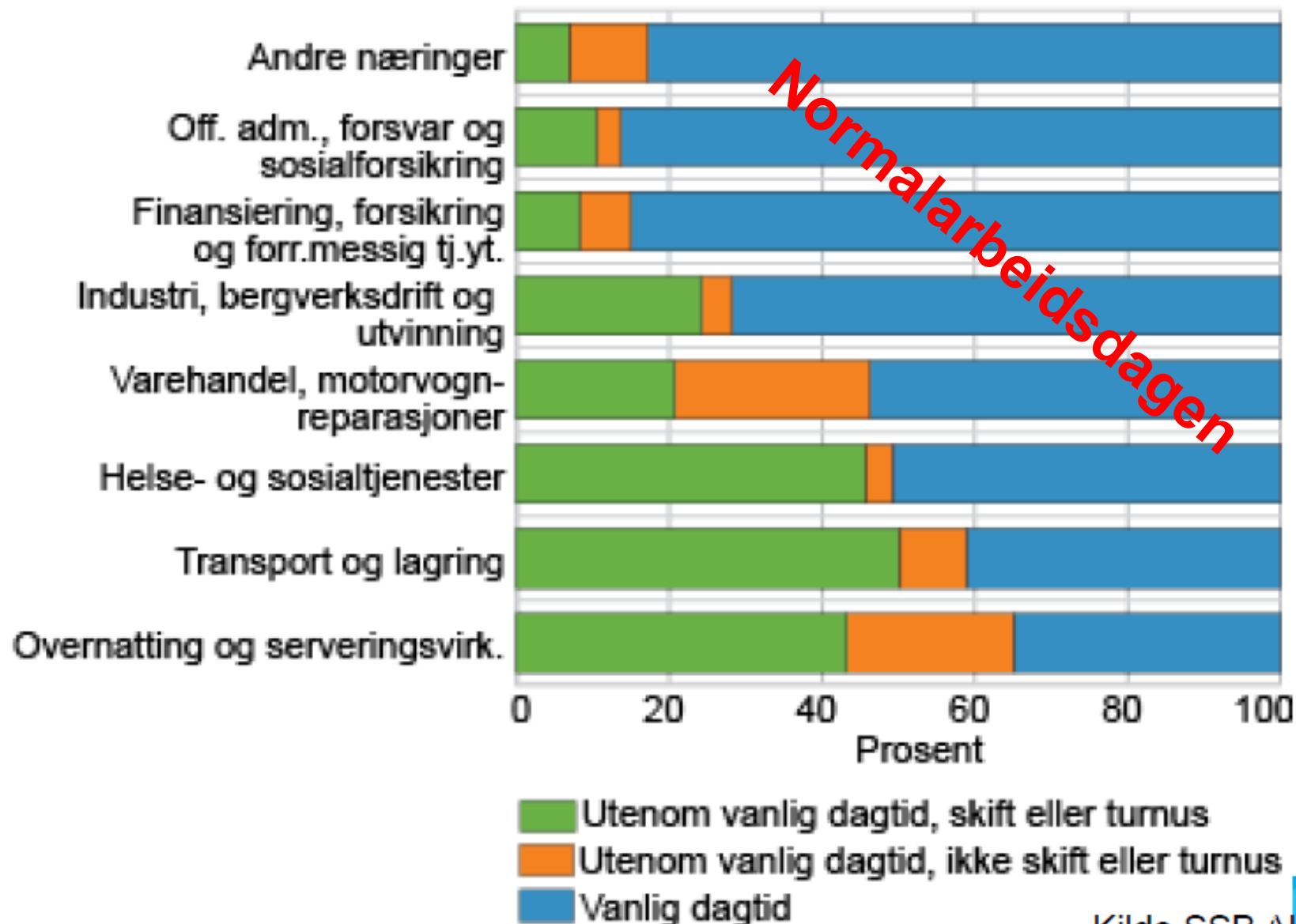
^eDepartment of Psychiatry, Helse Fonna HF, P.O. Box 2170, N-5504 Haugesund, Norway

^fDepartment of Clinical Psychology, University of Bergen, P.O. Box 7807, N-5020 Bergen, Norway

^gDepartment of Public Health and Primary Health Care, University of Bergen, P.O. Box 7804, N-5020 Bergen, Norway

Conclusion: Insomnia seems to be on the rise in the general adult population, which gives reason for concern. Prevention of insomnia and cost-effective interventions should receive higher priority in the future.

Andel ansatte, etter kombinasjoner av arbeidstidsordninger og næring i hovedarbeidsforholdet. 2011. Prosent





(Bente Ulvestad, STAMI)



(Bente Ulvestad, STAMI)

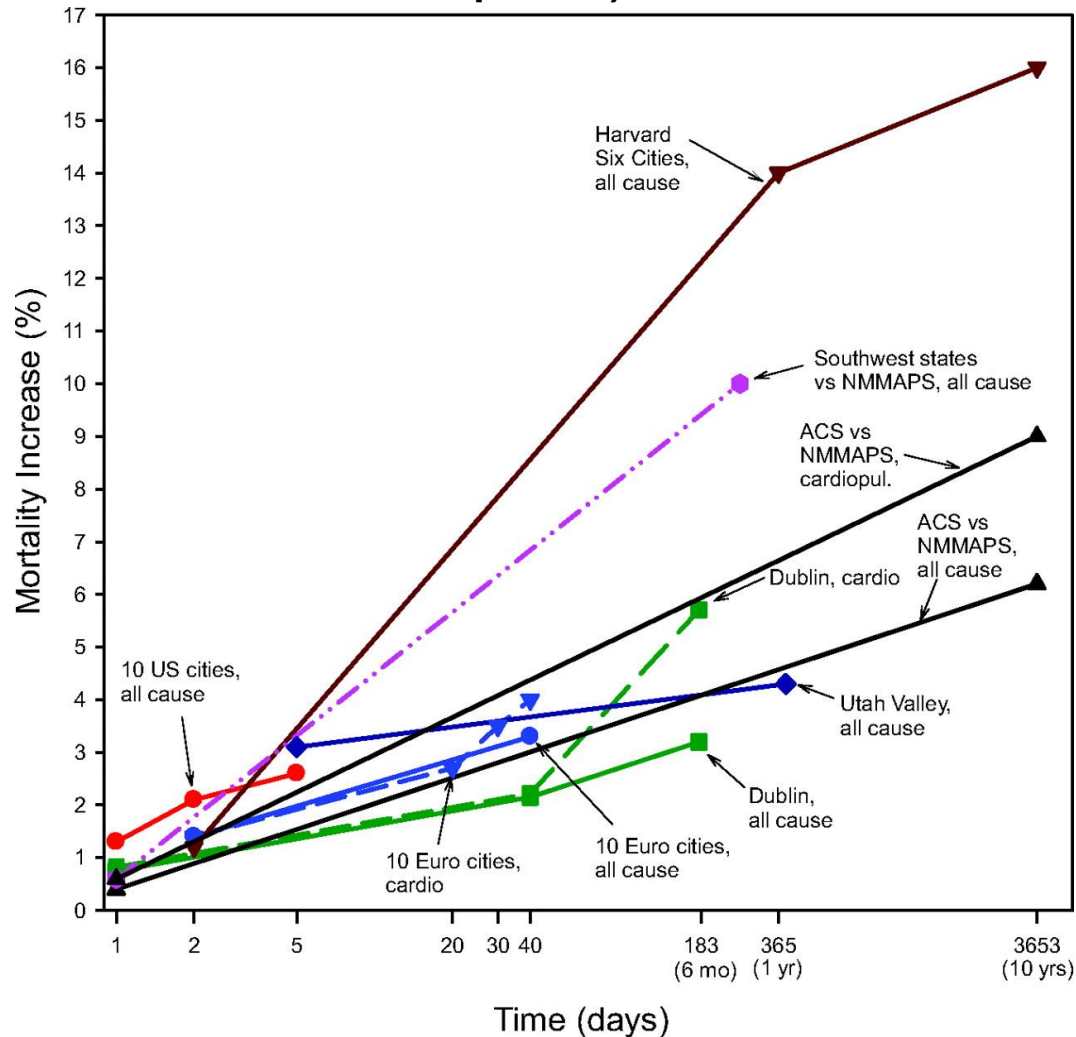
Støv, thorakal fraksjon

Gjennomsnitt
600 – 7900 μg

	Antall målinger	Minimum (mg/m ³)	Maks (mg/m ³)	Gjennomsnitt (mg/m ³)	Adm. norm (mg/m ³)
Lang tunnel (8 km)	23	0,2	0,9	0,6	5
Kort tunnel (700 m)	28	0,1	1,4	0,6	5
Sjakt (160 m)	4	4,4	11,3	7,9	5

(Bente Ulvestad, STAMI)

Figure 2. Comparison of estimates of percent change in mortality risk associated with an increment of 10 $\mu\text{g}/\text{m}^3$ in $\text{PM}_{2.5}$ or 20 $\mu\text{g}/\text{m}^3$ of PM_{10} or British Smoke (BS) for different time scales of exposure (log scale of approximate number of days, updated and adapted from Pope281a).



Norm for respirabelt støv (PM10)
5000 $\mu\text{g}/\text{m}^3$

«Livsstilssykdommer» - eller «yrkessykdommer»?

- ¹ Verdens helseorganisasjon bruker begrepet «non-communicable diseases (NCD)» om sykdommer som ikke skyldes smitte og ikke kan overføres mellom mennesker. Begrepet har vanligvis vært oversatt til ikke-smittsomme sykdommer på norsk. I denne stortingsmeldingen brukes begrepet «livsstilssykdommer» når det henvises til sykdommer som er påvirket av samfunnets levestil eller den enkeltes livsstil (det betyr ikke at livsstil er eneste årsak til sykdom). I tilfeller der det gjelder mer enn livsstilssykdommer går dette fram av omtalen, for eksempel «hjerte- og karsykdommer, kreft og andre sykdommer som ikke skyldes smitte».

Hvis helse skal bedres ved at man hjelper individene å endre livsstil, må innsatsen ikke bare rettes mot **individet**, men mot **levekårene og de sosiale forholdene**

(WHO Health promotion glossary 1998)



**World Health
Organization**

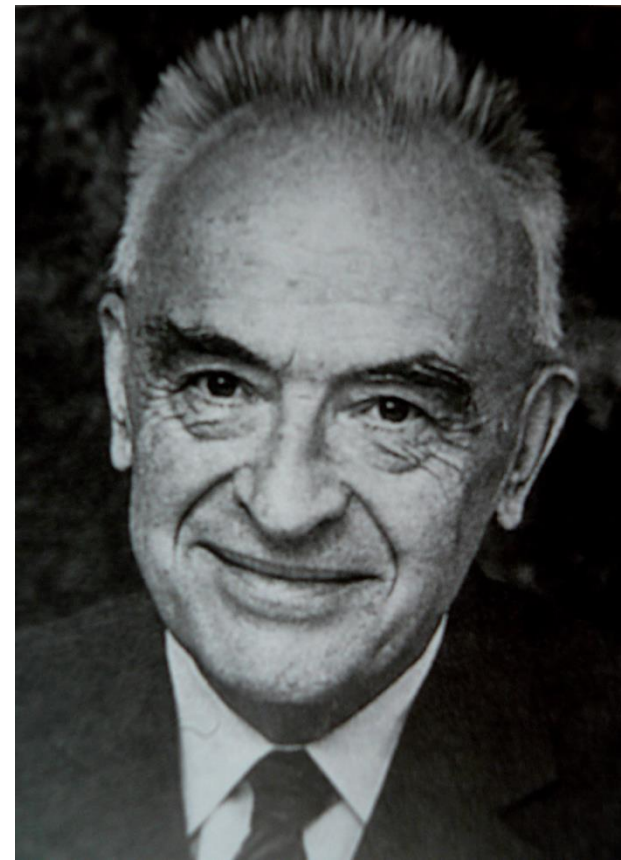


- Loven er i sin helhed af
hygienisk natur...

Professor i hygiene,
Ferdinand Lochmann
(1820-91)

En sosialmedisiner etter min
definisjon, vil ikke være i stand
til å finne noen sykdom, skade,
funksjonshemning eller
utviklingshemning hvor sosiale
forhold i bredere forstand ikke
spiller en rolle.

Karl Evang (1902-1981)



- Fløtningsarbeidere kommer ikke inn under fabrikktilsynsloven i sin almindelighet...,men da der var kommet skriftlig anmodning til mig fra stedets arbeiderforening og denne var begrunnet med at foreningen hadde henvendt sig både til helseråd og stedlig tilsyn uten å få rettet på de påklagede forhold drog jeg av sted.

(Betzy Kjelsberg i Fabrikktilsynets årsberetning 1920)



Foto: ukjent person

Helsefremmende arbeidsliv

- Jobbkrav i samsvar med krefter
 - Muskelkraft og handlefrihet i jobben beskytter mot muskelsmerter
- Økonomi og rettigheter til å nekte helsefarlig arbeid (sykelønn, fast jobb)
 - Aksjonene mot asbest
- Kollektive arbeidsavtaler
 - Arbeideren er ikke fri, han må beskyttes

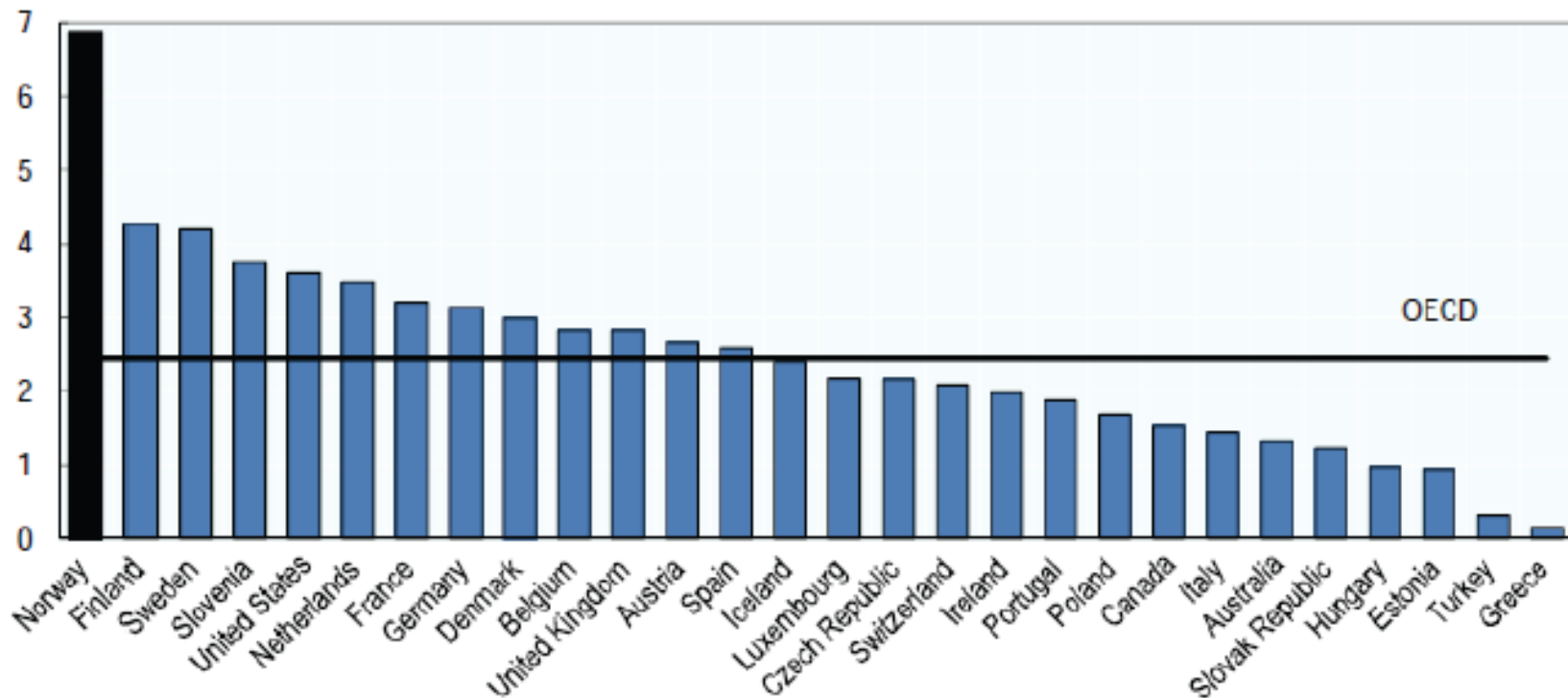
Helsefremmende innsats
er å sette folk i stand til å
få bedre kontroll med
forutsetningene for helse

(Ottawa-charteret 1986)



Figure 2.1. Norway has the highest sickness absence rate by far

Incidence of sickness absence of full-time employees in selected OECD countries, 2010^{a,b}



- a. 2004 for Australia, 2007 for Iceland, 2008 for the United States and 2009 for Ireland. The incidence of work absence due to sickness is defined as the share of full-time employees absent from work due to sickness and temporary disability (either one or all days of the work week). Data are annual averages of quarterly estimates. Estimates for Australia and Canada are for full-week absences only.
- b. OECD is the unweighted average of the countries shown in the chart.

Dokument Nr. 46.

(1891).

Fra Næringskomiteen Nr. 2.

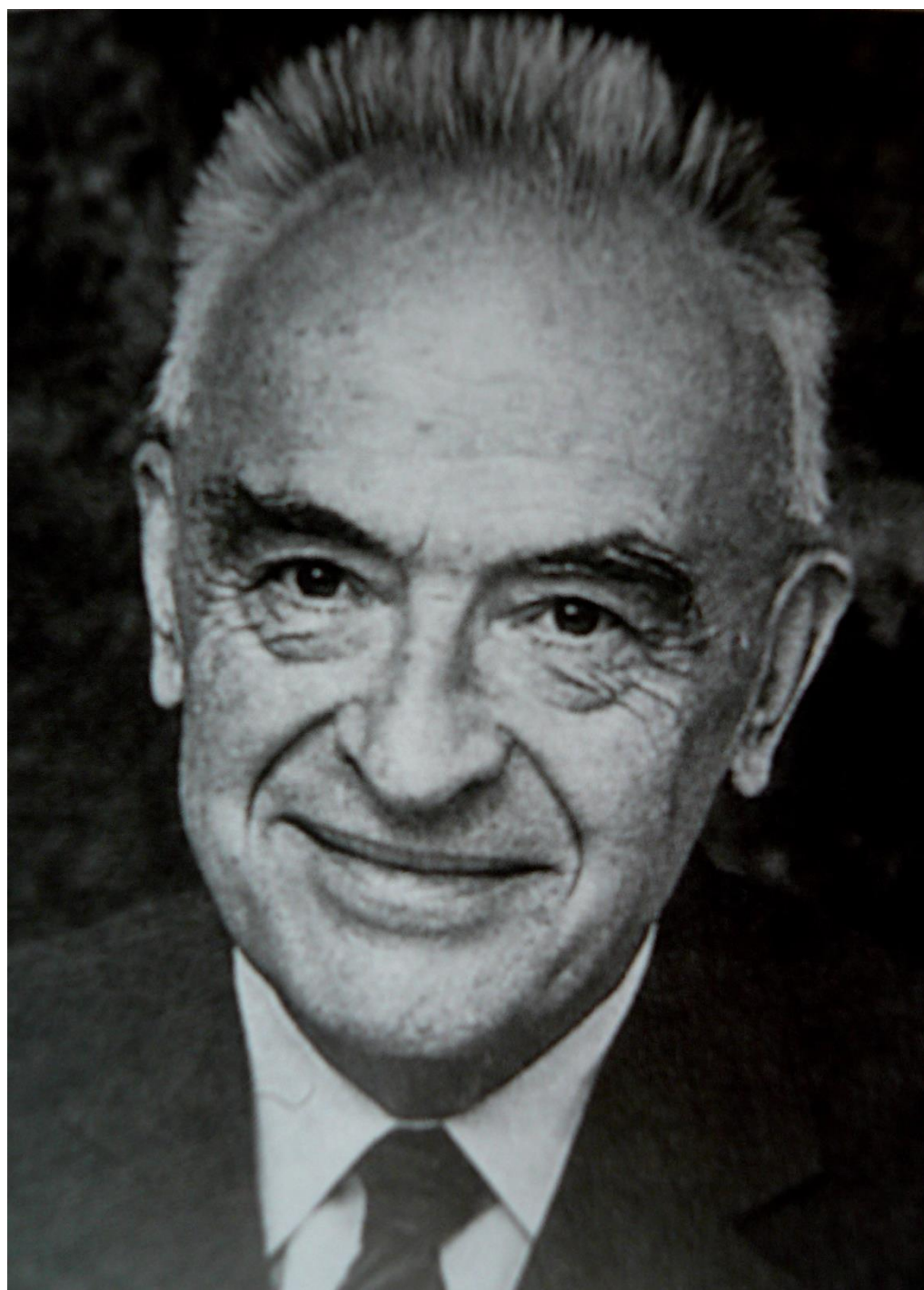
Diskussion i det medicinske Selskab angaaende Forslag til Lov om
Tilsyn med Arbeide i Fabriker.



Den voxne Arbeider er ikke fri, han
maa beskyttes, og her bør Staten
opptræde regulerende og
kontrollerende.

Professor i hygiene, Ferdinand Lochmann (1820-91)

- En sosialmedisiner etter min definisjon vil ikke være i stand til å finne noen sykdom, skade, funksjonshemning eller utviklingshemning hvor sosiale forhold i bredere forstand ikke spiller en rolle.



Helsefremmende arbeidsliv

- Fast jobb
 - «ei lønn å leve av»
- Kortere arbeidsdag , mindre natt
 - «vi vil leve hver dag»
- Økonomisk sikkerhet ved inntektstap
 - Så vi kan si nei til helsefarlig arbeid
- Fagorganisering
 - Kollektive avtaler, ikke enkeltvis

Dagens Næringsliv 15.02.2014

I DENNE BRANSJEN
ER FRITID BLITT
NOE SKAM-
FULLT

DR ALEXANDRA MICHEL Professor og eksanalytiker i Goldman Sachs



THE RISE AND FALL OF THE HEALTHY FACTORY

THE POLITICS OF INDUSTRIAL
HEALTH IN BRITAIN, 1914-60

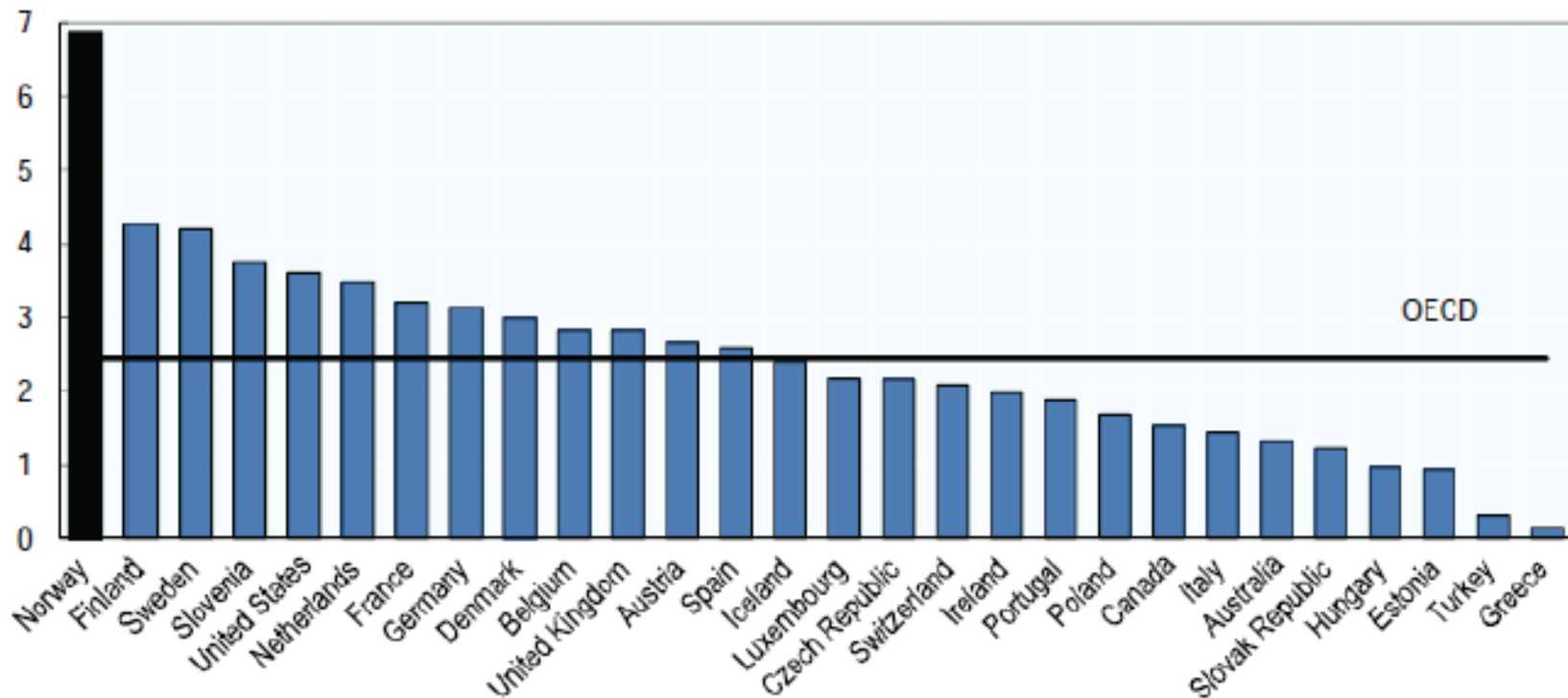


VICKY LONG



Figure 2.1. Norway has the highest sickness absence rate by far

Incidence of sickness absence of full-time employees in selected OECD countries, 2010^{a,b}



- a. 2004 for Australia, 2007 for Iceland, 2008 for the United States and 2009 for Ireland. The incidence of work absence due to sickness is defined as the share of full-time employees absent from work due to sickness and temporary disability (either one or all days of the work week). Data are annual averages of quarterly estimates. Estimates for Australia and Canada are for full-week absences only.
- b. OECD is the unweighted average of the countries shown in the chart.

Fyrstikkarbeiderne på Grønvold, Oslo 1889:

- Kun ett øre mer per gross, samt bedre sanitære forhold



ikke alltid

”Arbeid er din beste medisin”

Kvinneperspektivet var heller ikke legenes sterke side. I årsberetningen fra 1921 beskriver hun hvordan de nye kravene fra 1909 om en kvinne i det stedlige tilsyn, ble motarbeidet:

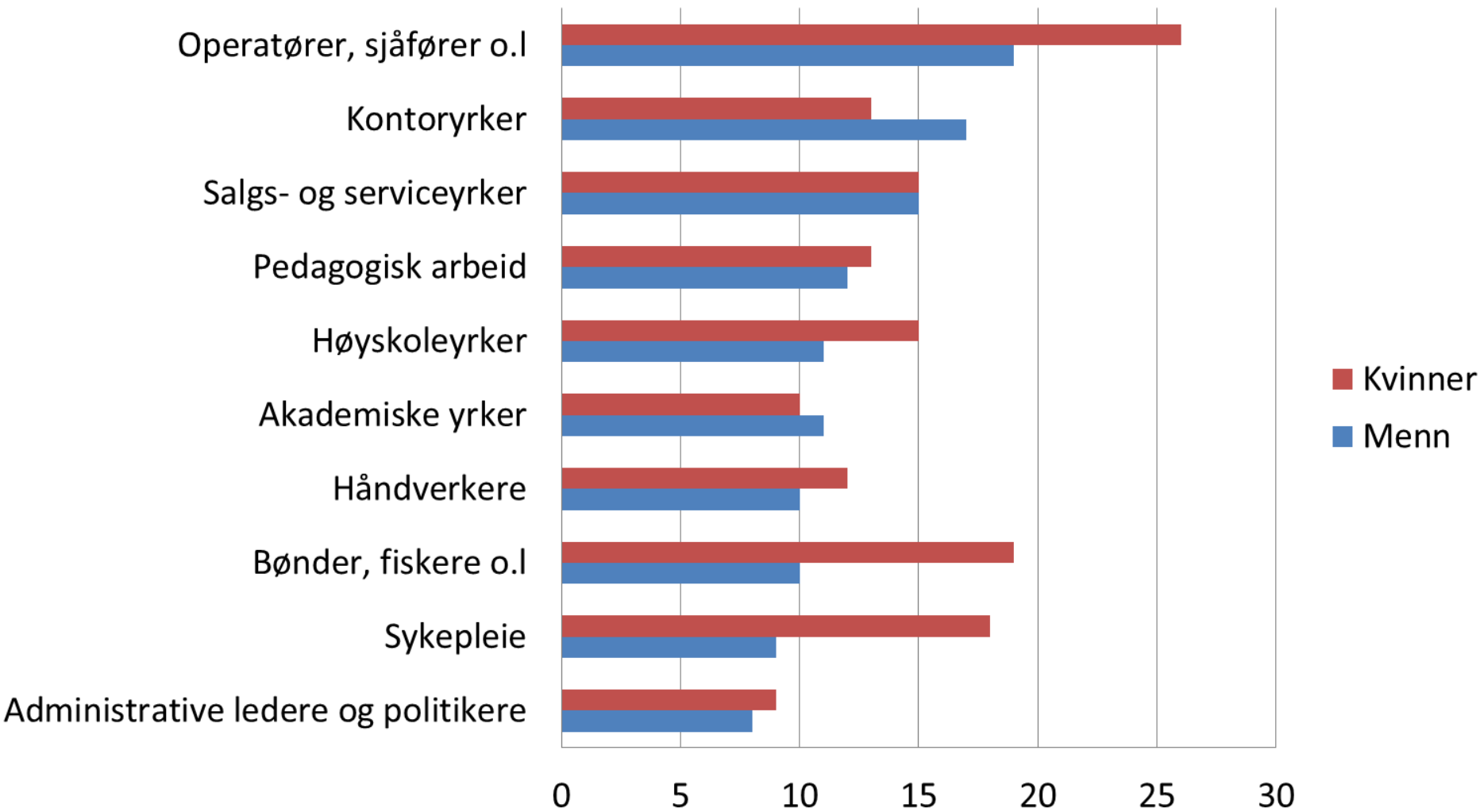
- Vi har også i år påtruffet flere kvinnelige medlemmer, som ingen innkallelse har fått til møter fra formannen og som aldri er blitt anmodet om å utføre nogetslags arbeide. Disse kvinner er alltid fornøiet når vi kommer og tar dem med ut på inspeksjoner, de er som regel interessert og villig til å arbeide, men er for beskjedne til å gjøre krav på deltagelse i arbeidet, når, som de tror det stedlige tilsyns formann helst vil være dem kvitt.

«Nu banker det paa ganske forsigtig – med en Fyrstikpigefinger; men næste Gang blir det med en Mands Knytnæve, og næste Gang igjen med en Slægge. Vi blir ikke kvit dette.»

(Bjørnstjerne Bjørnson Dagbladet 22.11.1889.)

«

Ikke tatt hensyn til hvis man kommer med synspunkter på arbeidsforholdene, ansatte (LKU 2009)



Fra 'industrial fatigue' til 'belastningslidelser' (1)

← 1915: - The British Association on 'Fatigue from the Economic Standpoint' defined fatigue as a 'diminution of the capacity for work which follows excess of work or lack of rest, and which is recognised on the subjective side by a characteristic malaise.

Vernon, HM. Industrial fatigue and efficiency. George Routledge and Sons Ltd. London 1921, s.1.

Fra 'industrial fatigue' til 'belastningslidelser' (2)

- ← 1998: - Det formodes, at gentagne belastninger af vævsstrukturer, muligvis kombineret med mangelfuld restitution, er baggrunden for de arbejdsrelaterede lidelser i bevægeapparatet.

Hviid Andersen J. Kap.24 Arbejdsrelaterede lidelser i bevæge-apparatet i Autrup H et al. Miljø- og arbejdsmedicin. FADLs forlag, København 1998, s.244-61.

Arbeidsgivers styringsrett begrenses: Arbeidervernloven

- Arbeidsavtalen (1892-)
 - Individuelle avtaler via tariffavtaler til lovfesting

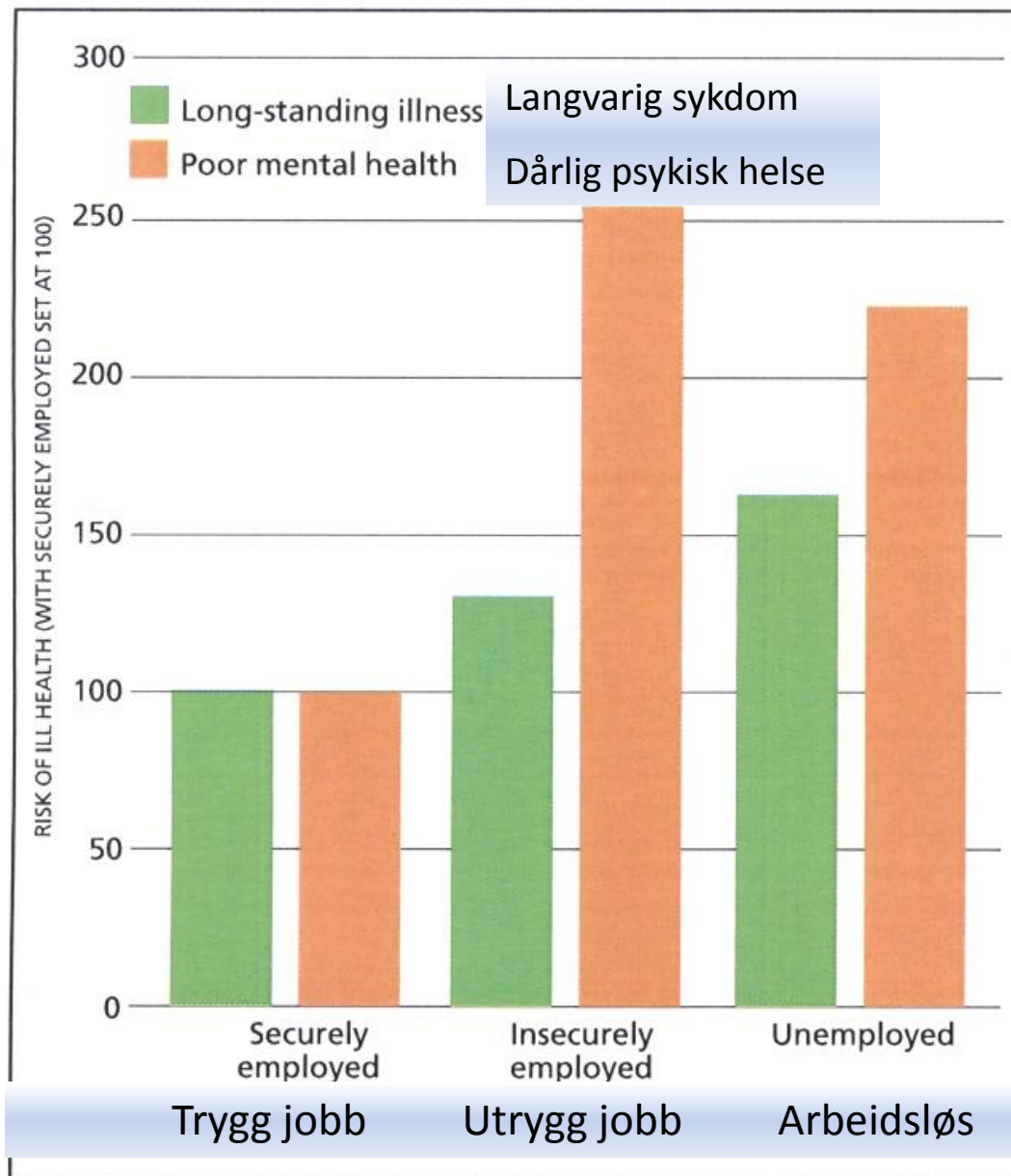
Arbeidsgivers styringsrett begrenses: Arbeidervernloven

- Arbeidsavtalen (1892-)
 - Individuelle avtaler via tariffavtaler til lovfesting
- Stillingsvernet – fast arbeid (1892-)
 - Oppsigelsesfrist og saklighetskrav
 - Oppsigelsesvern ved sykdom og graviditet
 - ”Trygge tilsettingsforhold” (1977)

Effekten på helse av utrygg jobb og arbeidsløshet

(Wilkinson & Marmot .WHO, Europe 2003.)

Fig. 5. Effect of job insecurity and unemployment on health



Fast jobb er viktigst

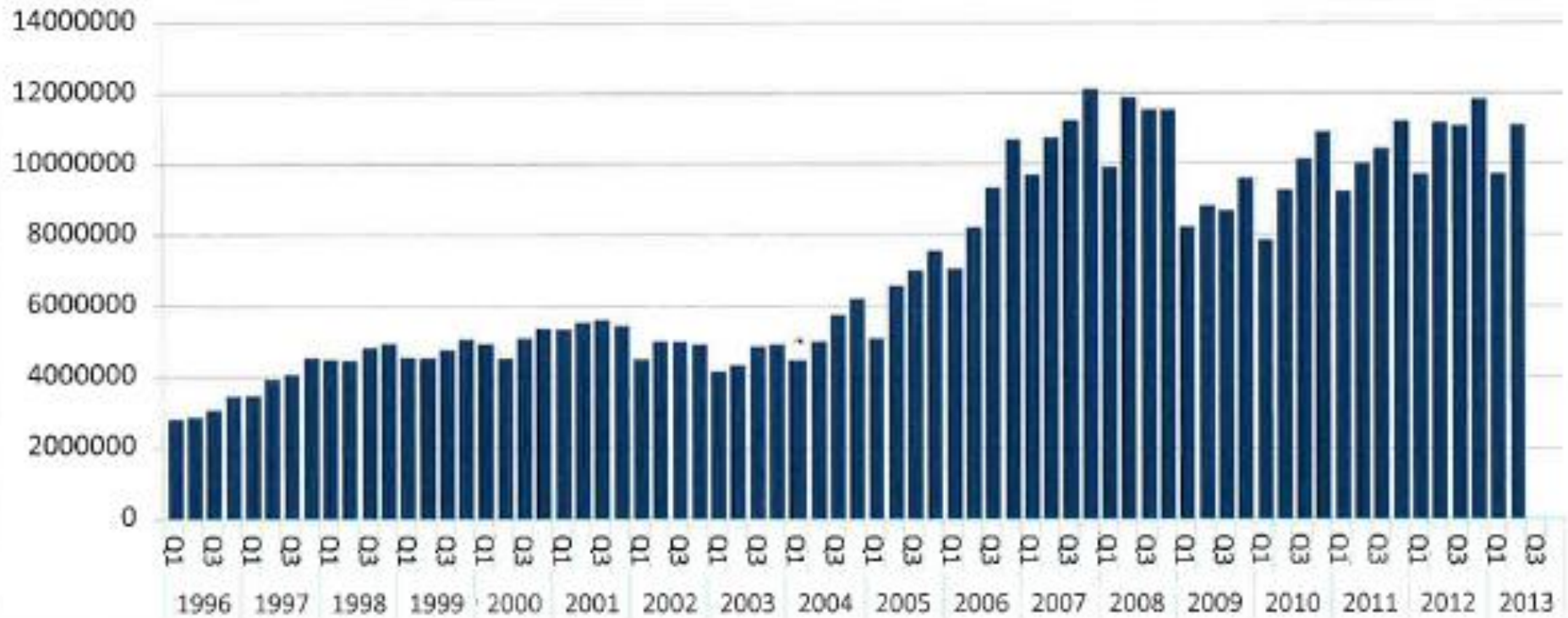
Et trygt tilsetningsforhold er en garanti for at arbeidstakerne kan ta opp arbeidsmiljøspørsmål uten konsekvenser for deres stilling.

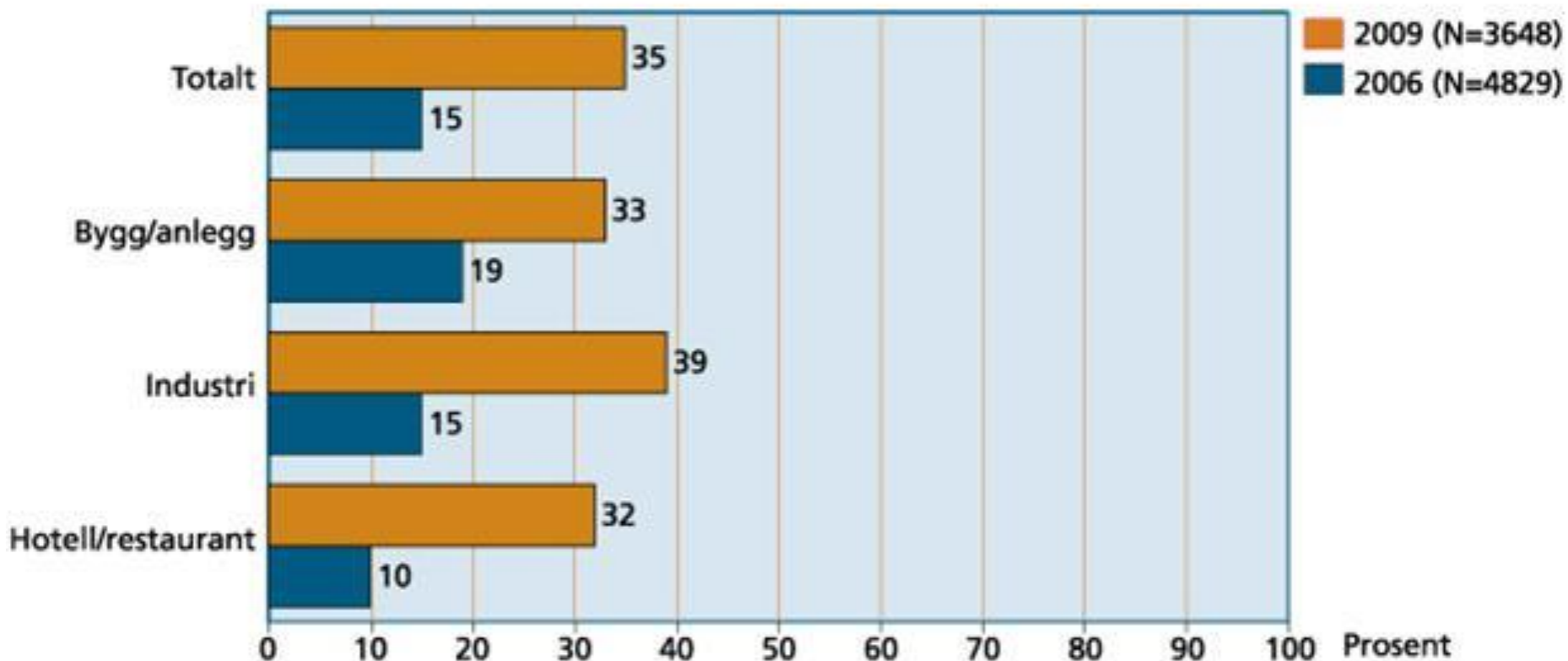
(Odd Friberg, tidl. juridisk direktør i Arbeidstilsynet, 1998.)



Bemanningsbransjen

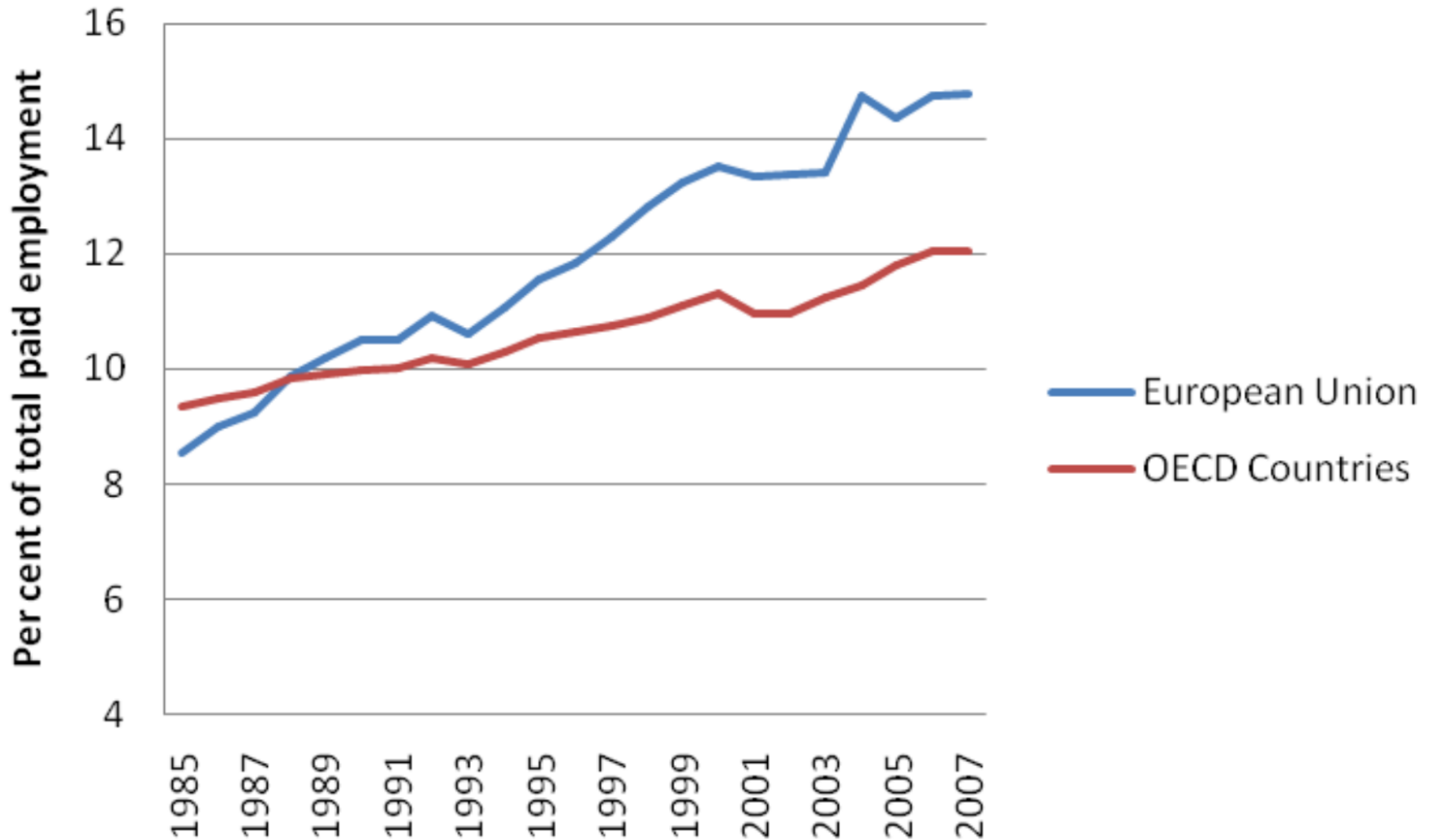
Kvartalsvis utvikling – solgte timer





Figuren viser andelen bedrifter i fire utvalgte bransjer som hadde brukt østeuropeisk arbeidskraft i 2006 og 2009. Totalt var det en økning fra 15 prosent av bedriftene i 2006 til 35 prosent i 2009. Kilde: Norske bedrifters bruk av østeuropeisk arbeidskraft, Fafo-rapport 2009:46

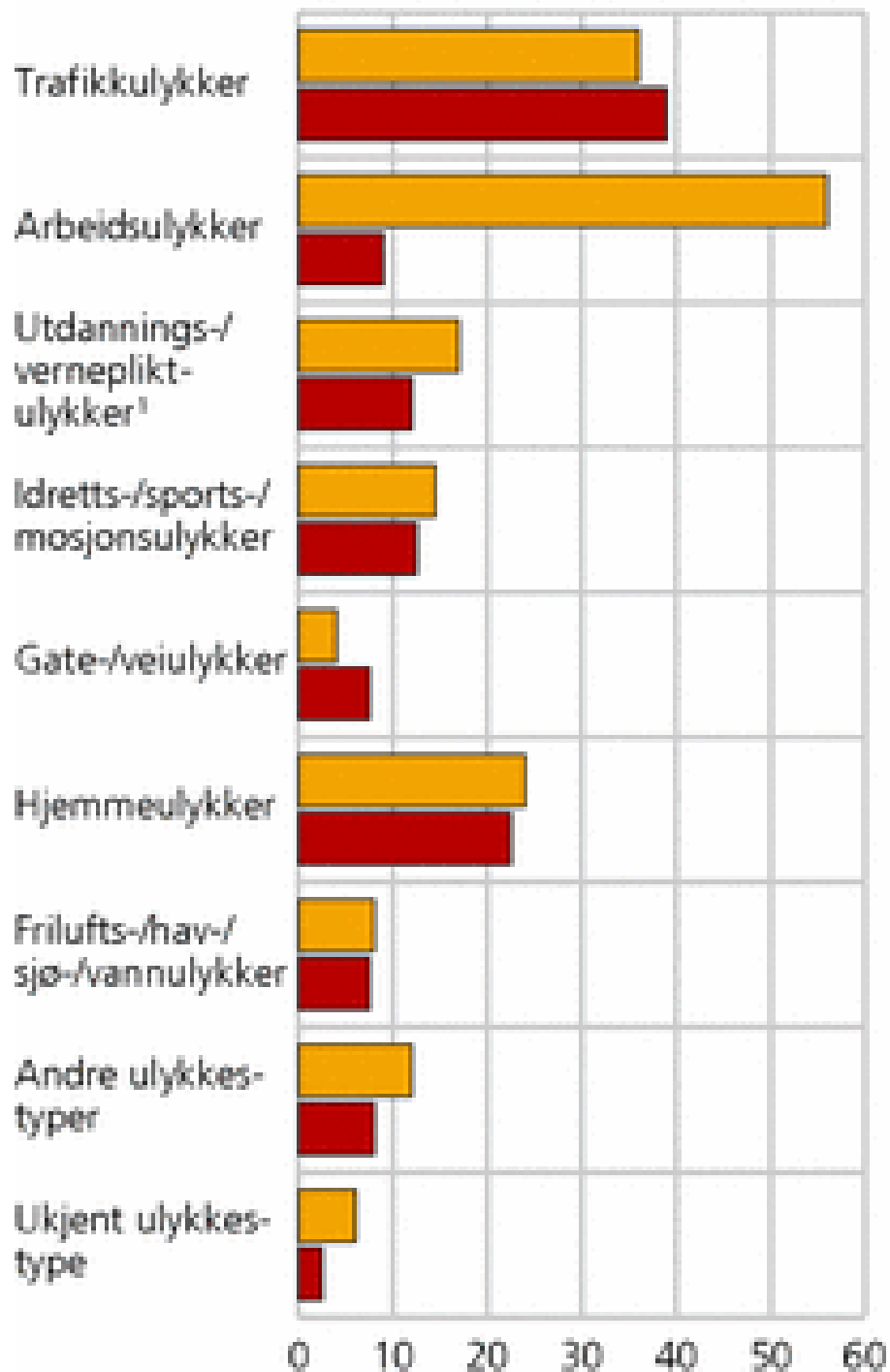
Precarious work - lausarbeid/utrygge jobber



Ulykker med varig virkning av skade, etter ulykkestype

■ Menn ■ Kvinner

Antall i 1 000.
Menn og kvinner. 1995
(Borgan, SSB 1997)



Forventet levealder i ulike yrker (1996-2000)

Kvinner

- Fysioterapeuter **84,9**
- Lektorer 84,2
- Lærere 84,1
- Førskolelærere 83,6

- Elektroarbeidere 80,0
- Kokker 79,7
- Servitører 79,1
- Jern&metallarbeid **78,6**

Menn

- Prester **81,0**
- Universitetslærer 80,7
- Arkitekter 80,6
- Lektorer 80,4

- Renholdere 71,4
- Kokker 71,1
- Gårdsarbeidere 70,0
- Matroser **69,8**

NAV: Arbeid er helsefremmende



Arbeidstid – søvn (insomnia)

Arbeidsgivers styringsrett begrenses: Arbeidervernloven

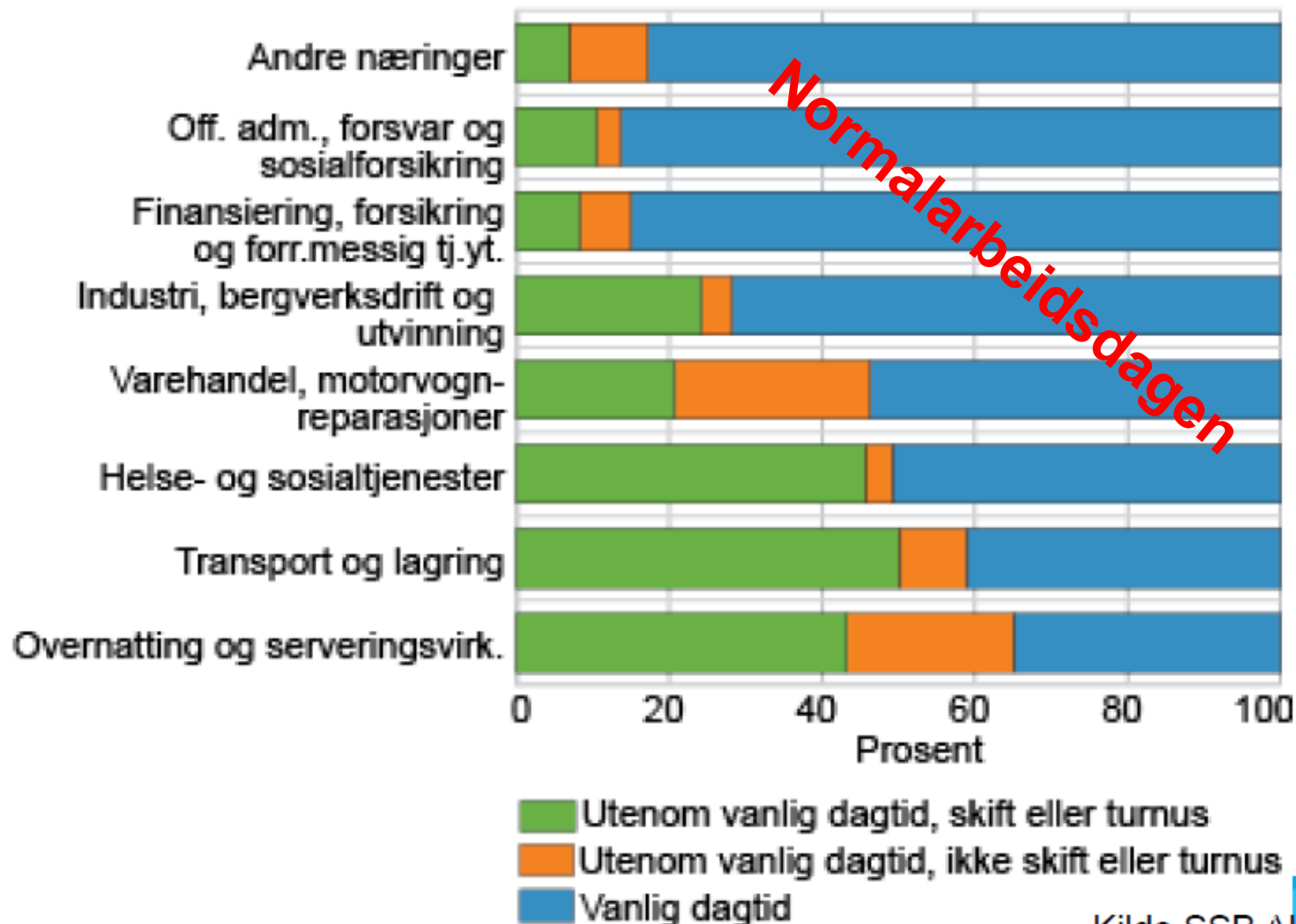
- Arbeidsavtalen (1892-)
 - Individuelle avtaler via tariffavtaler til lovfesting
- Stillingsvernet – fast arbeid (1892-)
 - Oppsigelsesfrist og saklighetskrav
 - Oppsigelsesvern ved sykdom og graviditet
 - ”Trygge tilsettingsforhold” (1977)
- Normalarbeidsdagen (1916-)
 - Arbeidsdagens lengde, overtid, helg og natt

- Vi erklærer Arbejdsdagens begrænsning
at være den Grundreform,
uden hvilken alle andre Frigjørelsesbestræbelser
er dømt at mislykkes
(Den internationale arbejderkongressen 1886)

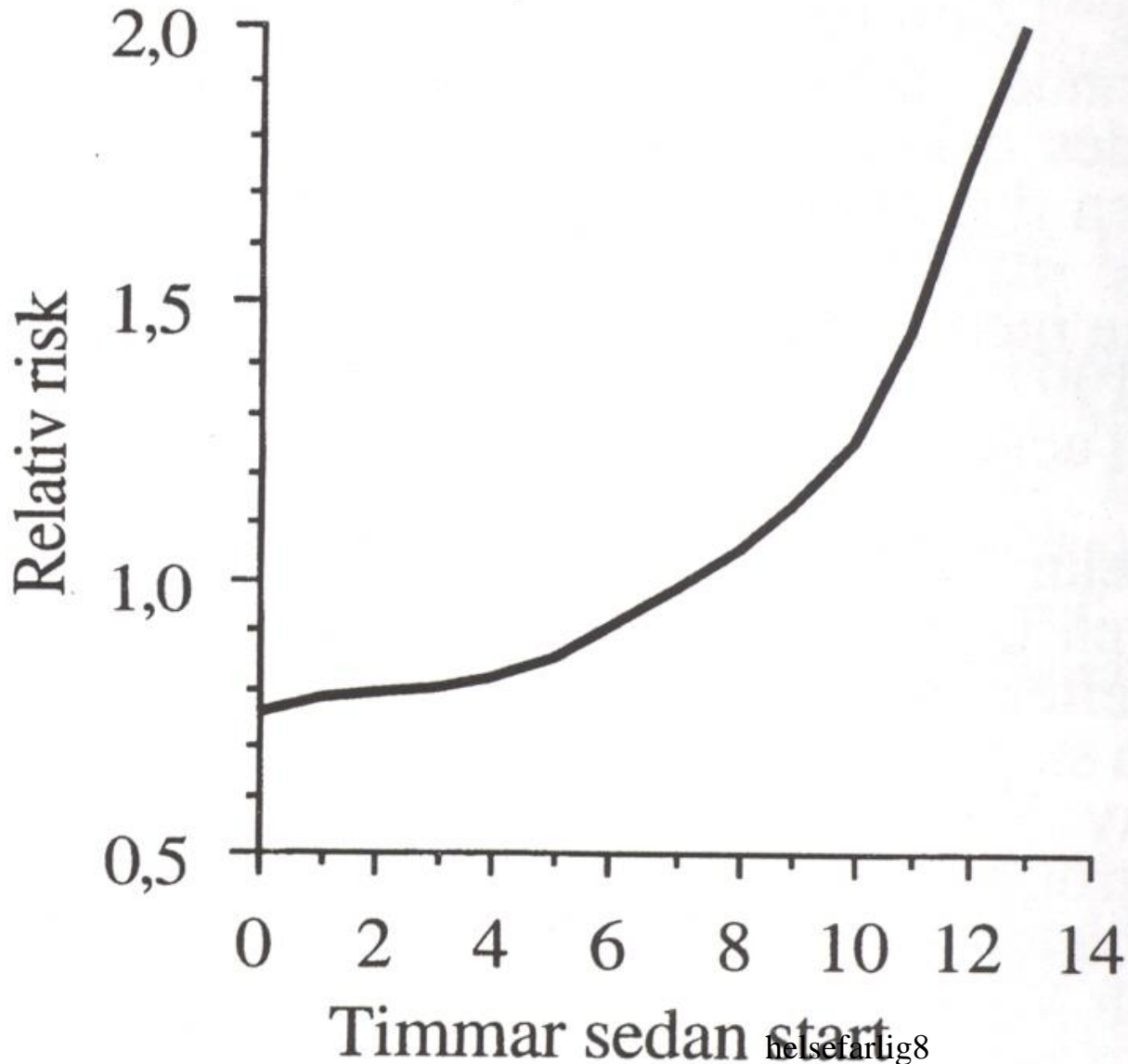


Første mai-tog for 8. timers arbejdsdag tidlig på 1900-tallet. Foto: SCANPIX

Andel ansatte, etter kombinasjoner av arbeidstidsordninger og næring i hovedarbeidsforholdet. 2011. Prosent



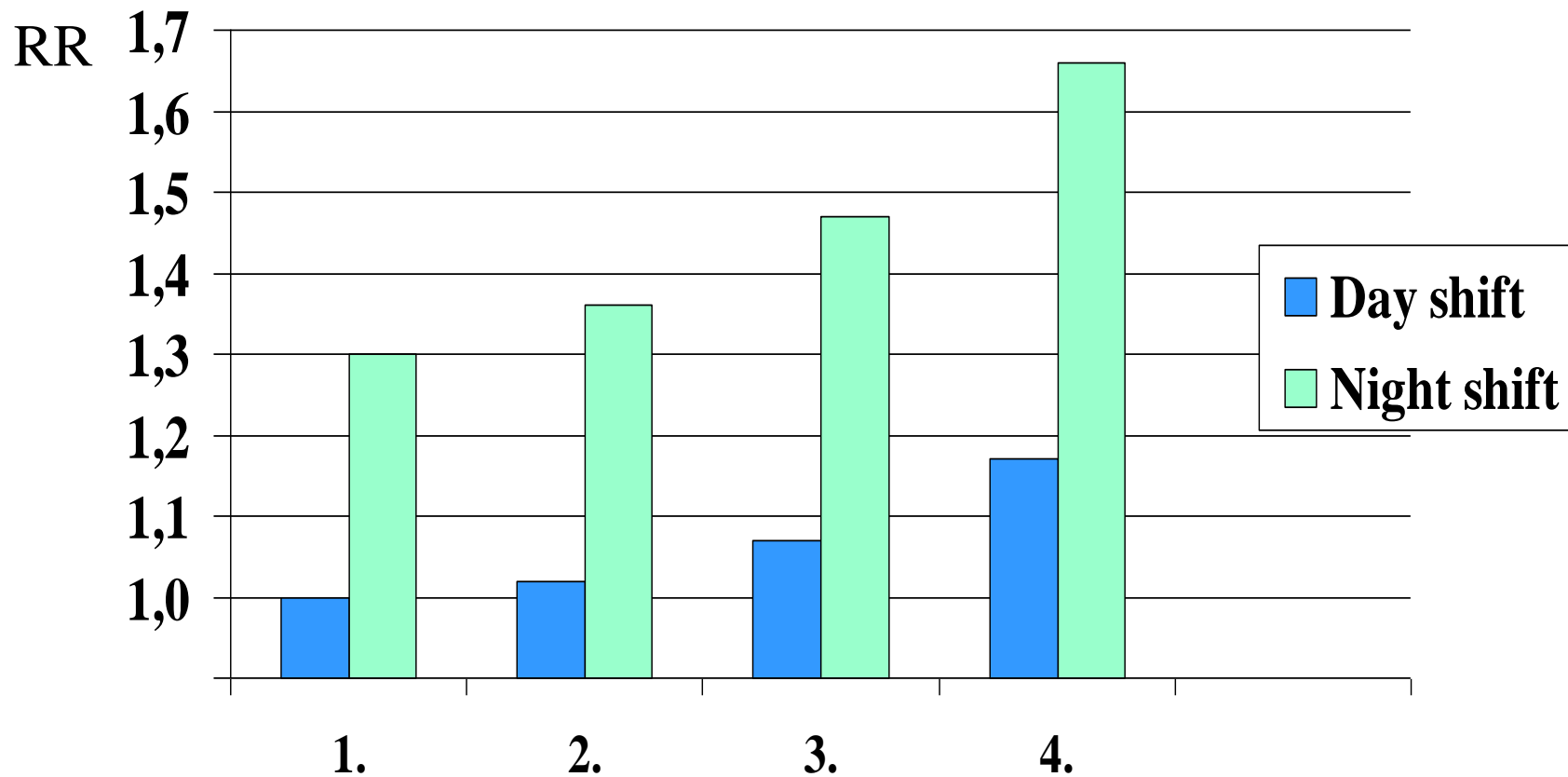
Skiftlengde siden start



Sammenheng mellom ulykkesrisiko og tid siden skiftstart (Folkard 2005 i SRR nr.299/2001 KI)

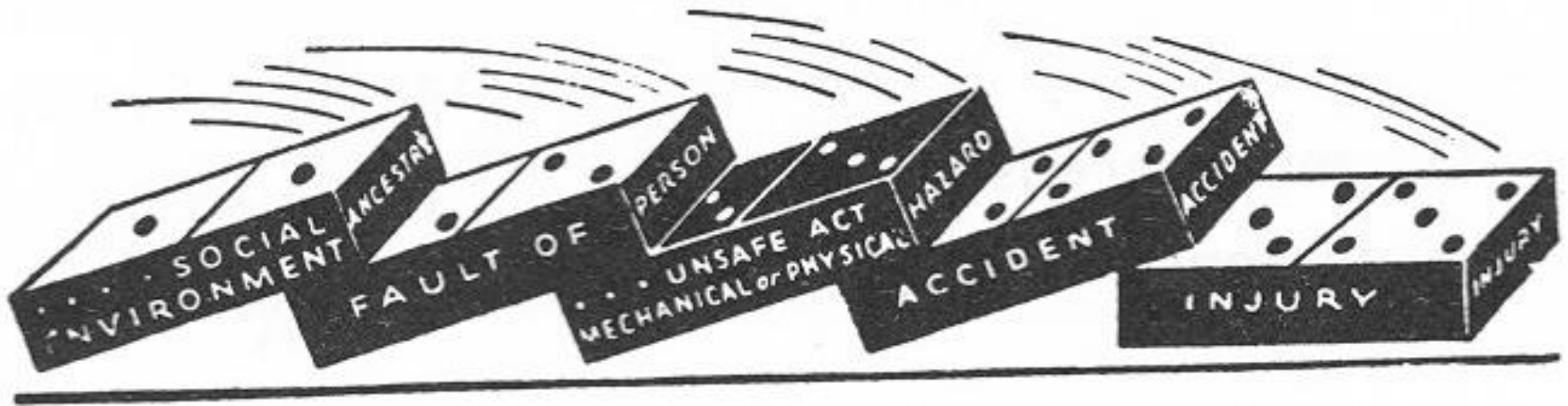
Risiko for arbeidsulykker i etterfølgende skift, dag- og nattskift

(gj.snitt for sju studier)



Skader

«Fault of person» – «unsafe act»



Domino-modellen (Heinrich 1931).

KATTEN HAR



NI LIV

DU HAR BARE ETT

ta vare på det

ISAN OG VELFERD
PLAKAT NR 12

ULYKKESFUGLEN



UNDER KONTROLL

ISAN OG VELFERD - 1

The chief preventable conditions from which work-accidents result are :



Crystal Eastman
(1881-1928)
skrev den første
sociologiske studien av
arbeidsskader

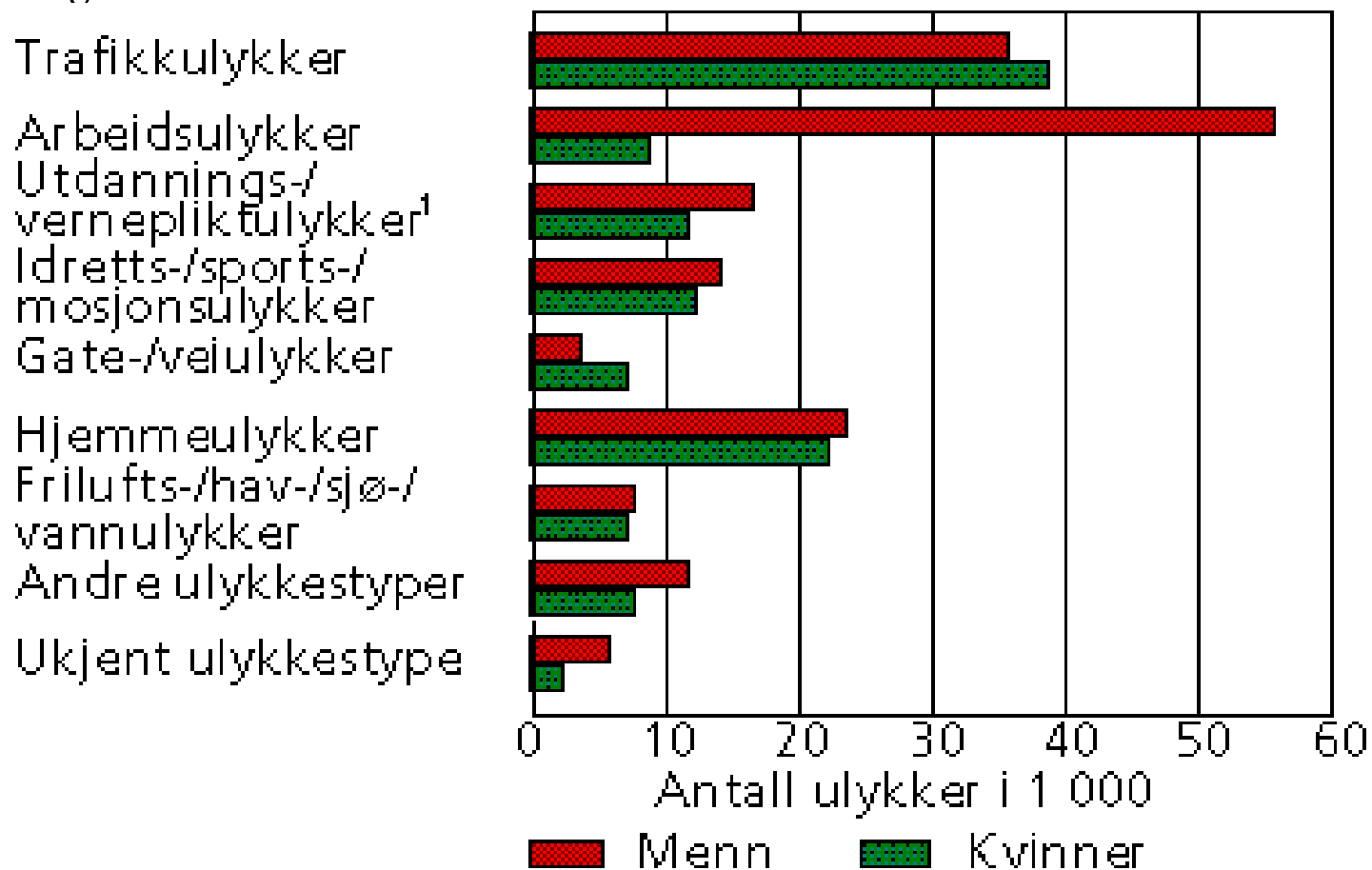
1. Lack of provision for safety in construction
2. Long hours of work
3. Too great speed maintained in many lines of work
4. Inadequate plant inspection
5. Failure to remedy known defects
6. Inadequate warning and signal systems
7. Inadequate instruction and direction of ignorant workers

Crystal Eastman: Work accidents and the law 1910

Samfunnsspeilet nr. 2, 1997 Fig 1:

Personer med varig virkning av ulykkesskade, etter ulykketype

Jens-Kristian Borgan



¹Inkludert idrett, sport og mosjon i utdanning
Kilde: Helseundersøkelsen 1995

Nye uførepensjonister som følge av ulykkesskade Menn 16-66 år, Norge 1992-97

Ulykkens art	Antall	Pr.100 000 uten pensjon
Trafikk	1577	19,5
Arbeid	1883	23,3
Fritid	545	6,7
Hjem	152	1,9
Annet	76	0,9
Totalt	4233	52,4

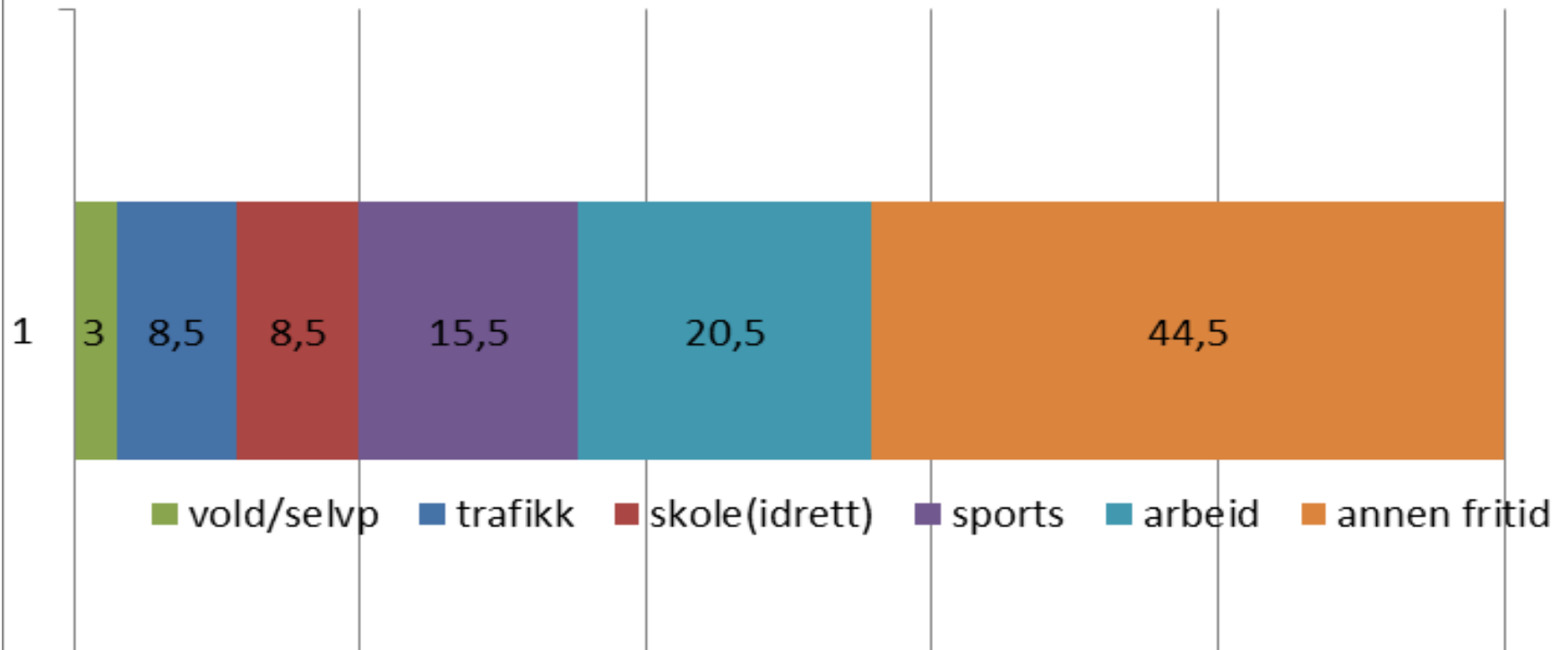
(J.Lund, T. Bjerkedal . Accident analysis and Prevention, 2001, 33, 19-30)

Tabell 4. Nye uførepensjonister som følge av ulykkesskade. Menn 16-66 år. Norge. 1992-1997

Ulykkens art	Antall nye uførepensjonister	Nye uføre per 100 000 uten pensjon
Totalt	4 233	52,4
Trafikk	1 577	19,5
Arbeid	1 883	23,3
Fritid	545	6,7
Hjem	152	1,9
Annet	76	0,9

Kilde: Lund og Bjerkedal 2001.

Registrerte skader i Sogn- og Fjordane prosjektet 1994



Personskader fra Dødsårsaksregisteret og Skaderegisteret 1998, Statens Folkehelseinstitutt

- Senter for idrettsskedeforskning har som formål å forebygge skader og andre helseproblemer i idrett gjennom et langsiktig forskningsprogram med fokus på risikofaktorer, skademekanismer og skadeforebyggende tiltak.
- Senter for idrettsskedeforskning ble opprettet ved Norges idrettshøgskole i mai 2000. Senteret støttes økonomisk av **Helse Sør-Øst, Den internasjonale olympiske komité, Kultur- og kirke departementet, Norges Idrettsforbund og olympiske og paralympiske komité og Norsk Tipping AS.**

SENTER FOR

Arbeidsskedeforskning

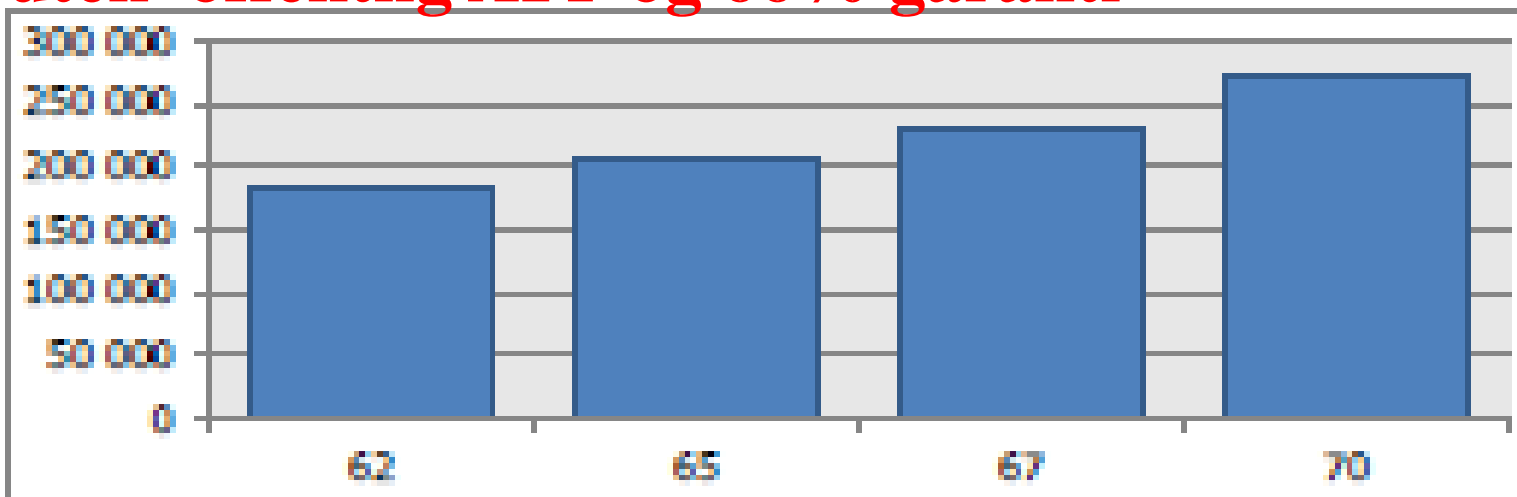
BEDRE SEINT ENN ALDRI

- Senter for arbeidsskedeforskning har som formål å forebygge skader i arbeidslivet gjennom et langsiktig forskningsprogram med fokus på risikofaktorer, skademekanismer og skadeforebyggende tiltak.
- Senter for arbeidsskedeforskning ble opprettet.... Senteret støttes økonomisk av

Livsvarig straff for tidlig avgang

Fleksibelt uttak

uten offentlig AFP og 66% garanti



Uttaksalder	62 år	65 år	67 år	70 år
Årlig pensjon	182 466	209 157	231 757	275 033

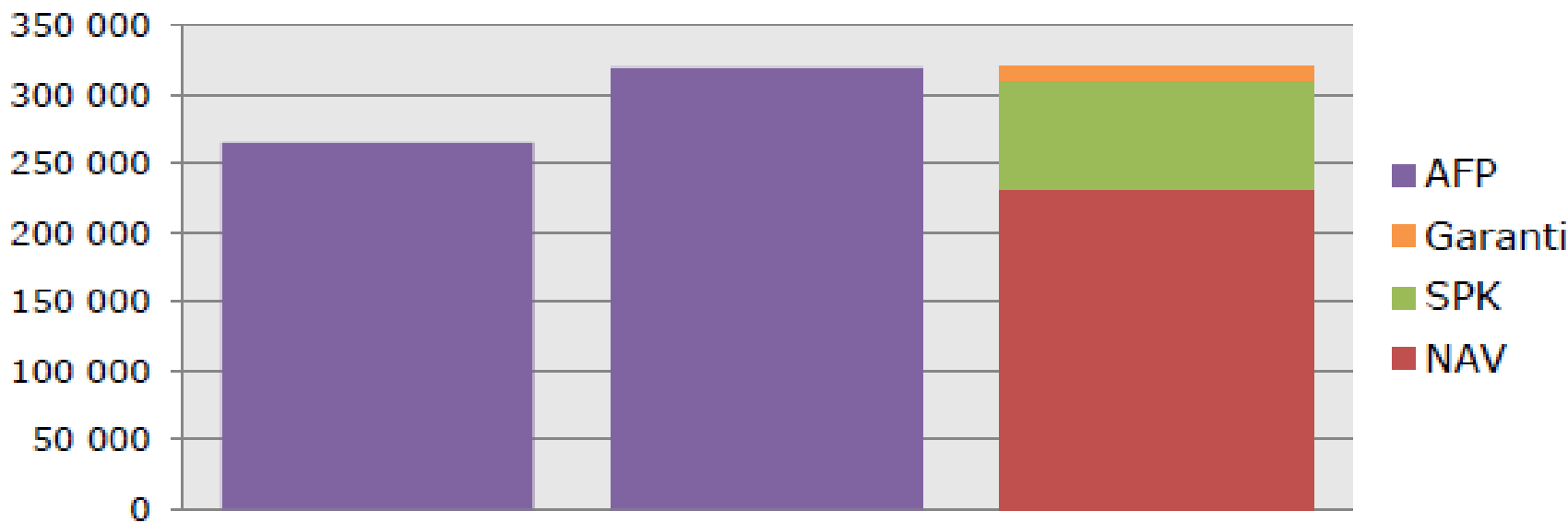
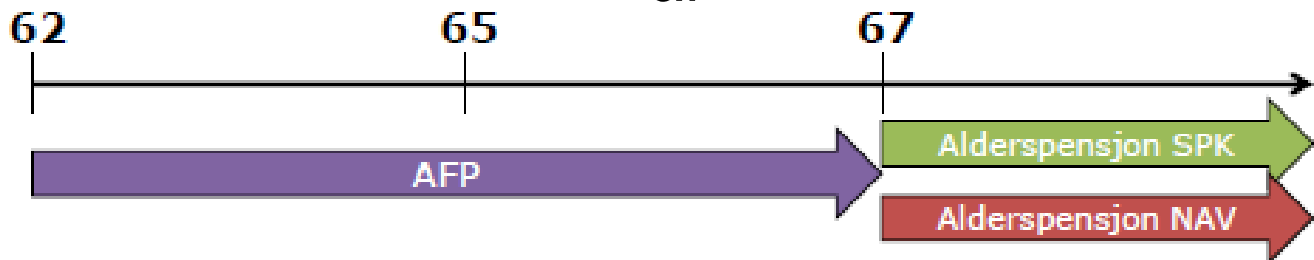
- Eksempel 1953-kullet. Årlig inntekt 484 192.

· Årlig inntekt 484 192, 1953 kullet's forholdstall

Fratre med AFP

66% garantert ved 67

år



%	54,71 %	66,00 %	66,00 %
Kr	264 904	319 567	319 567

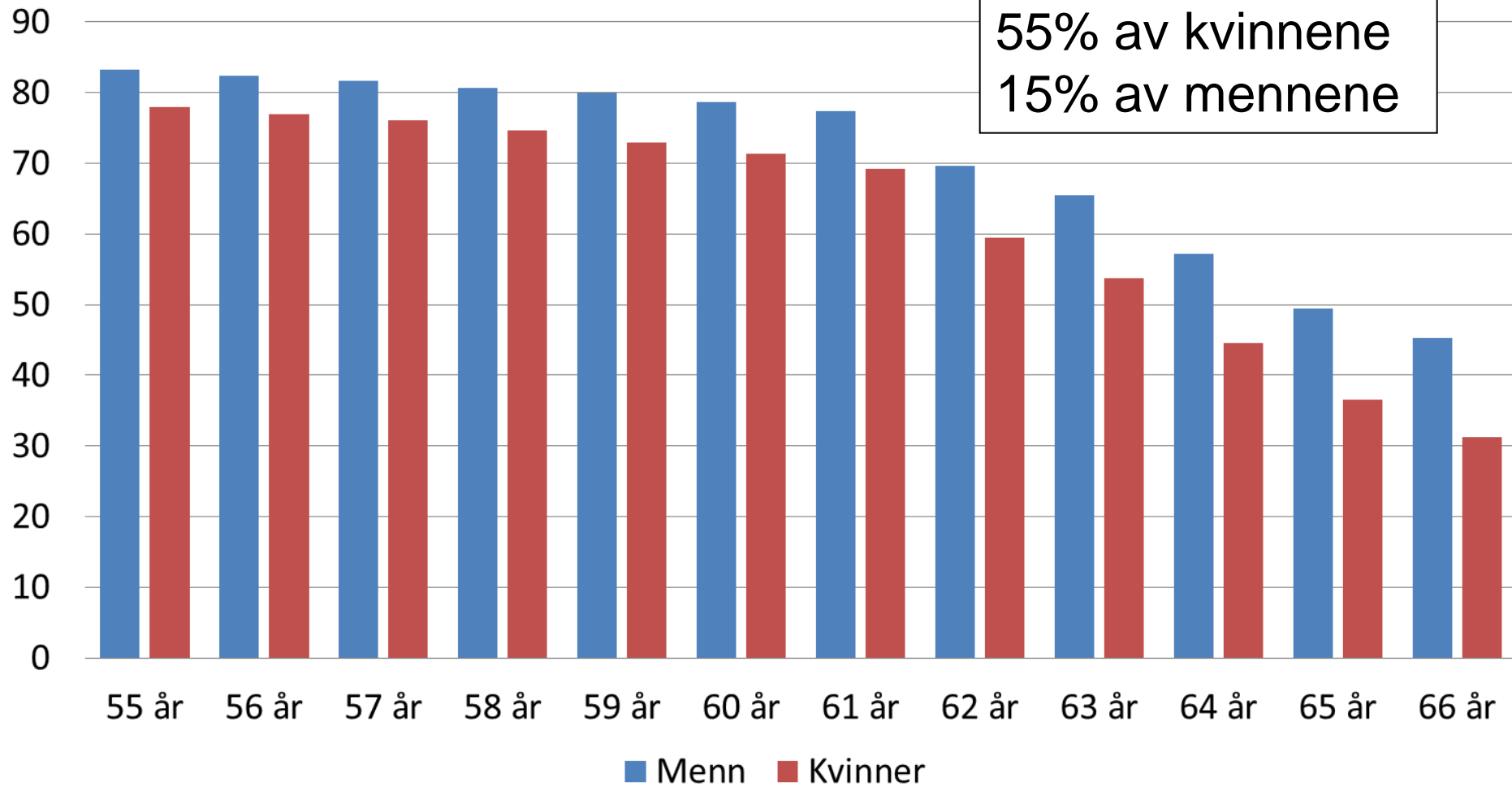
Andel sysselsatte i prosent 55-66 år

SSB 2012

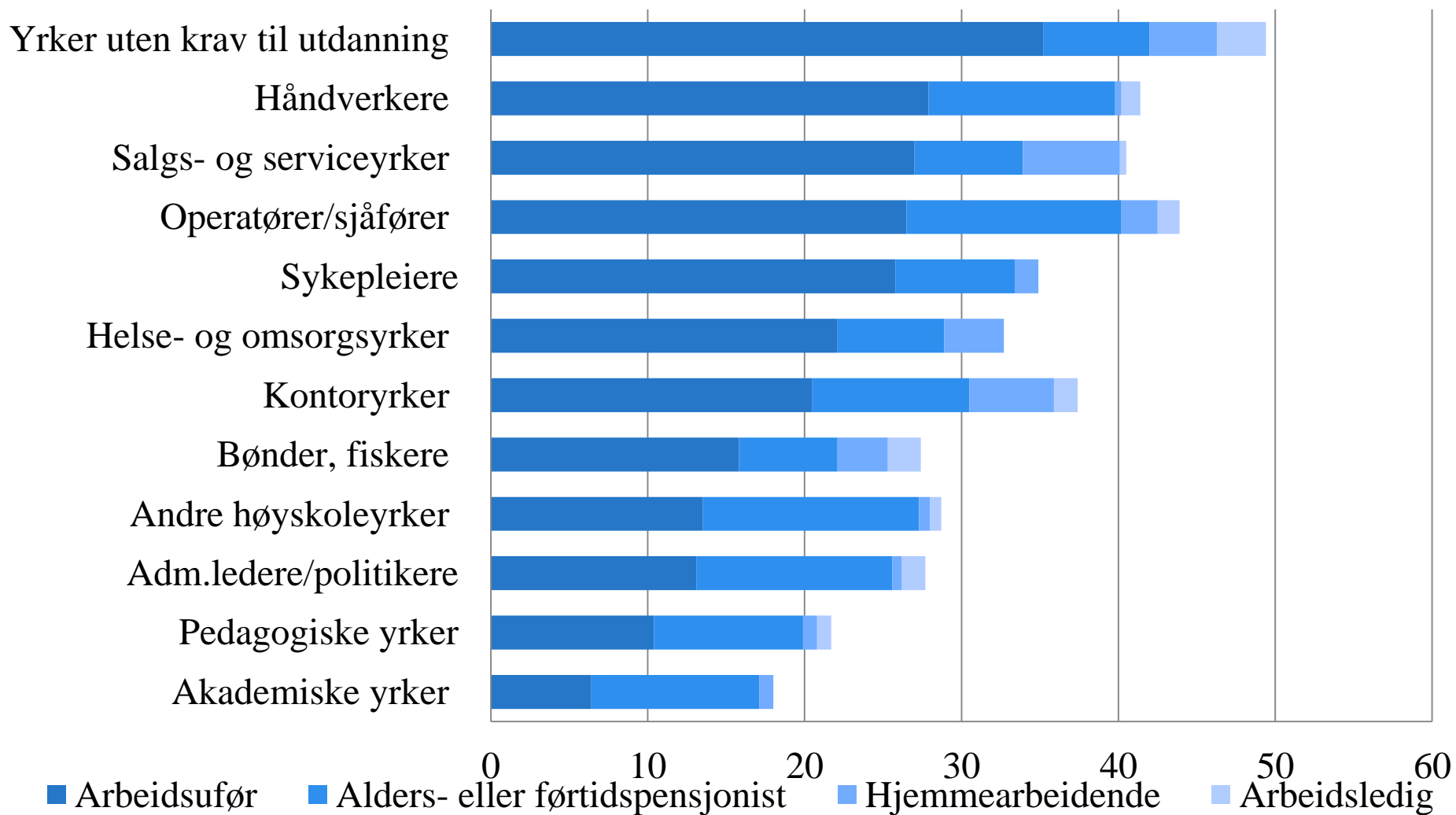
Deltid:

55% av kvinnene

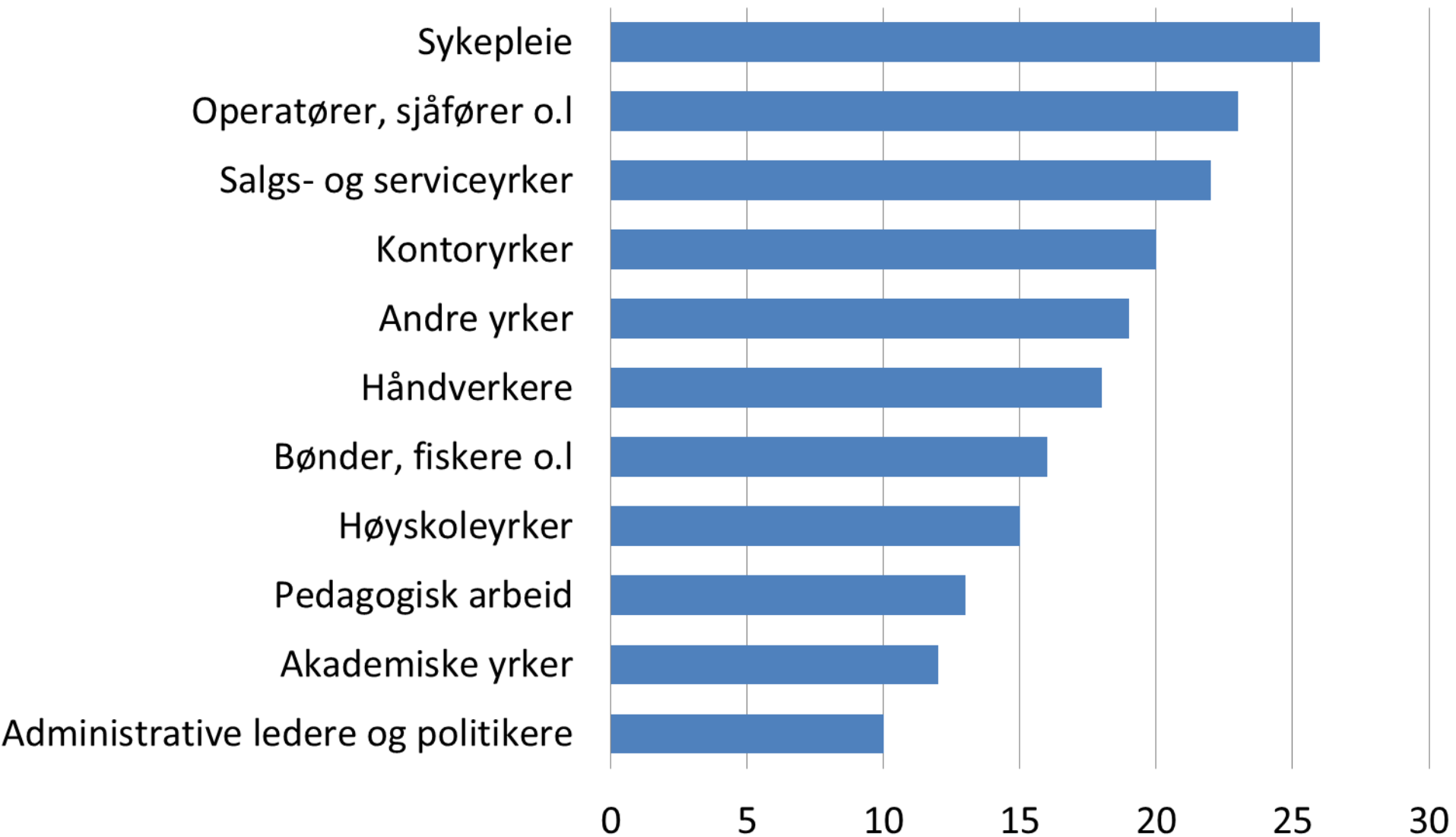
15% av mennene



Ikke i arbeid, 55-66 år (LKU 2006/NOA)

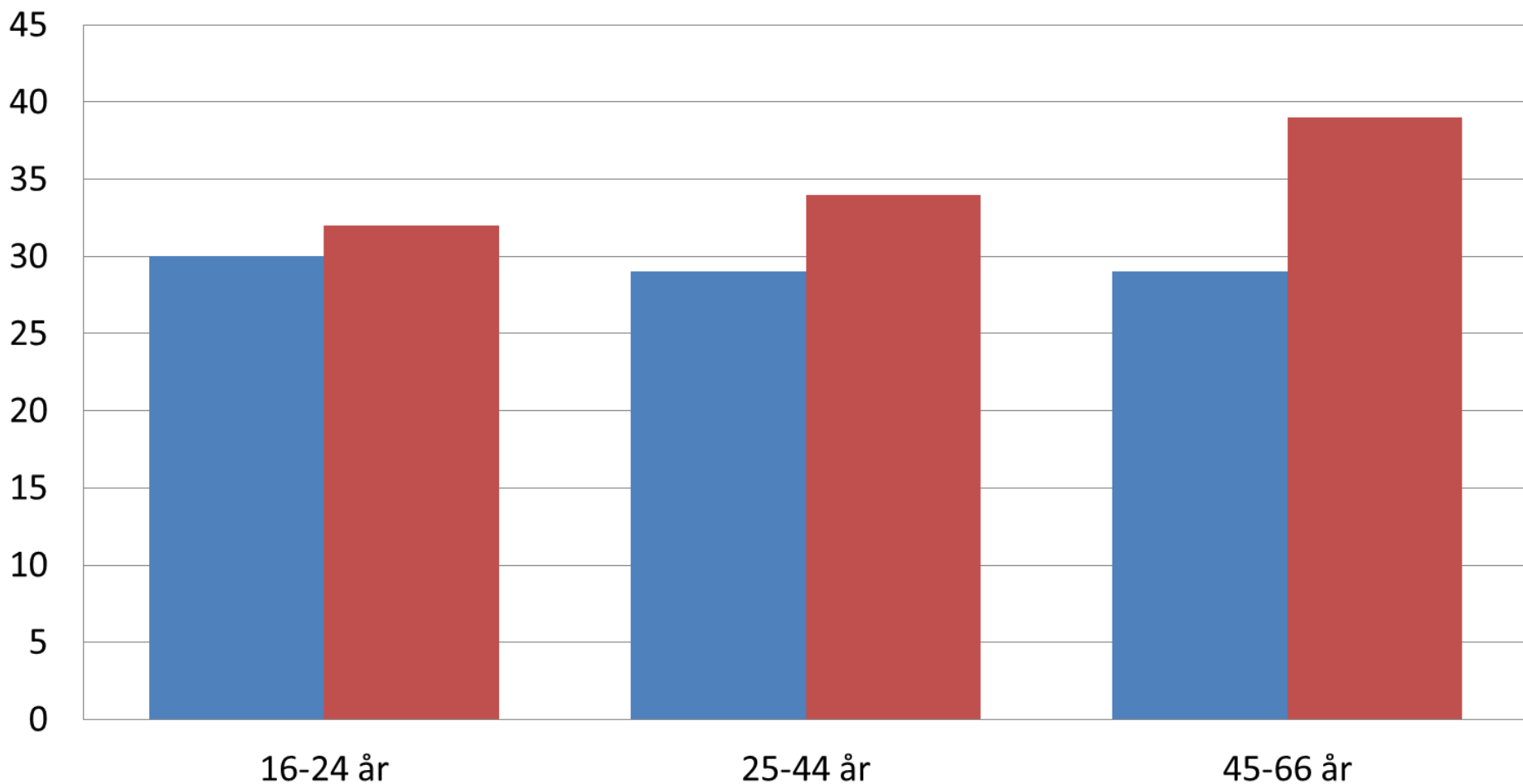


Fravær > 14 d siste år (LKU 2009)

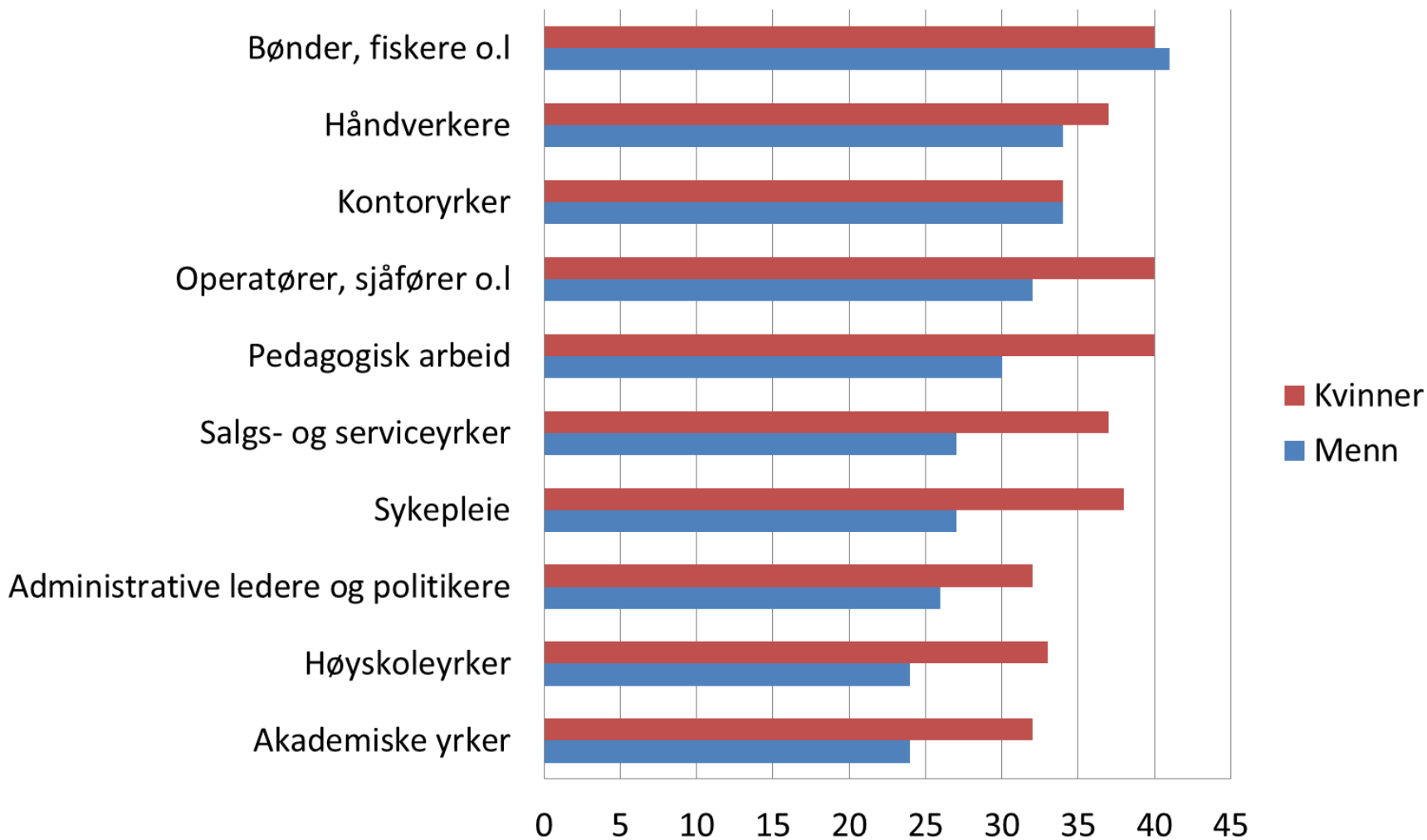


Føler seg fysisk utmattet når de kommer hjem fra arbeid, ukentlig (SSB 2006)

■ Menn ■ Kvinner



Fysisk utmattet etter jobb ukentlig (SSB 2006)



Andel menn (%)
som anga dårlig
helse før og etter
pensjonsalder 55
år
(Frankrike)

Dårlige
arbeidsforhold

Ideelle
arbeidsforhold

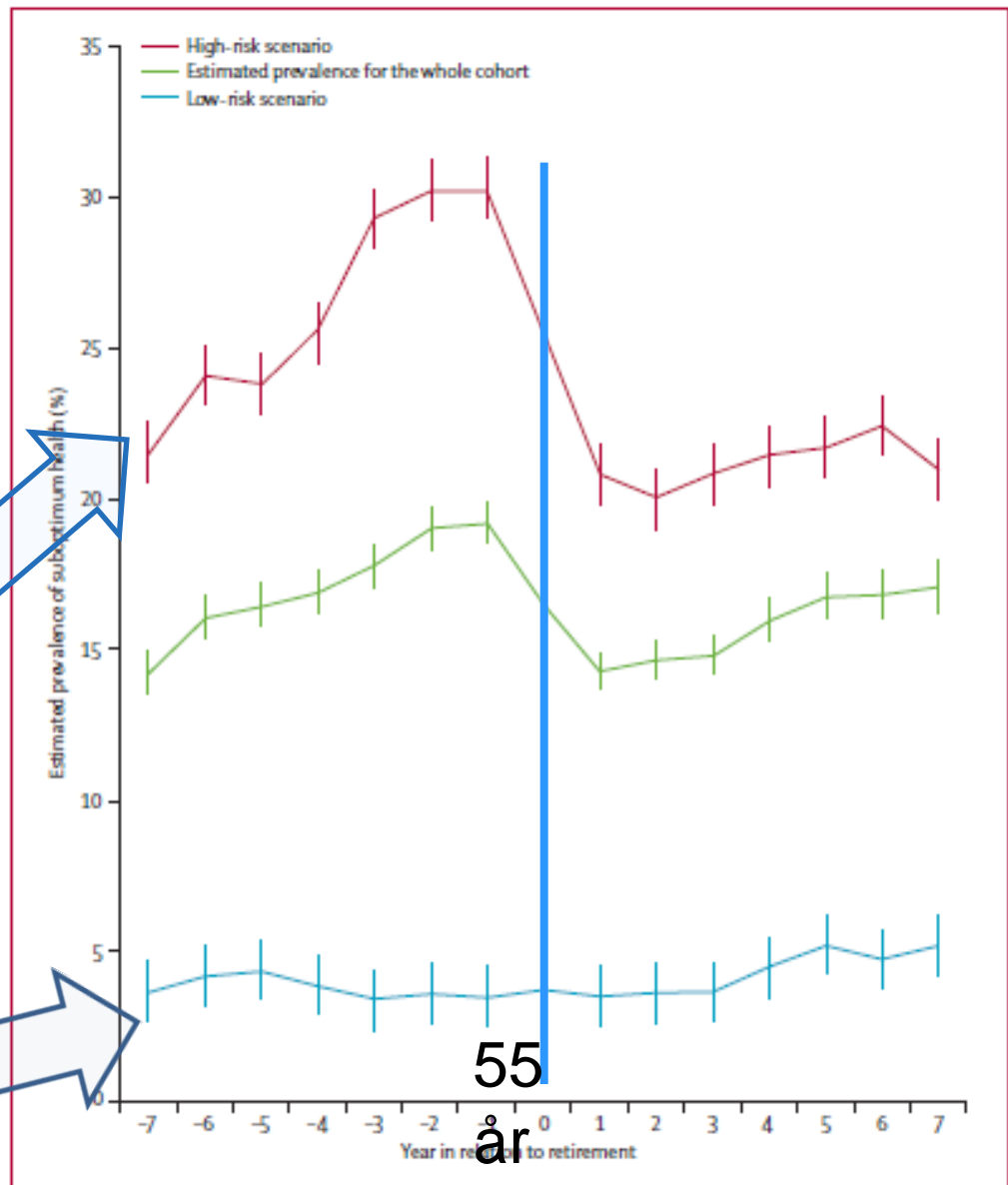
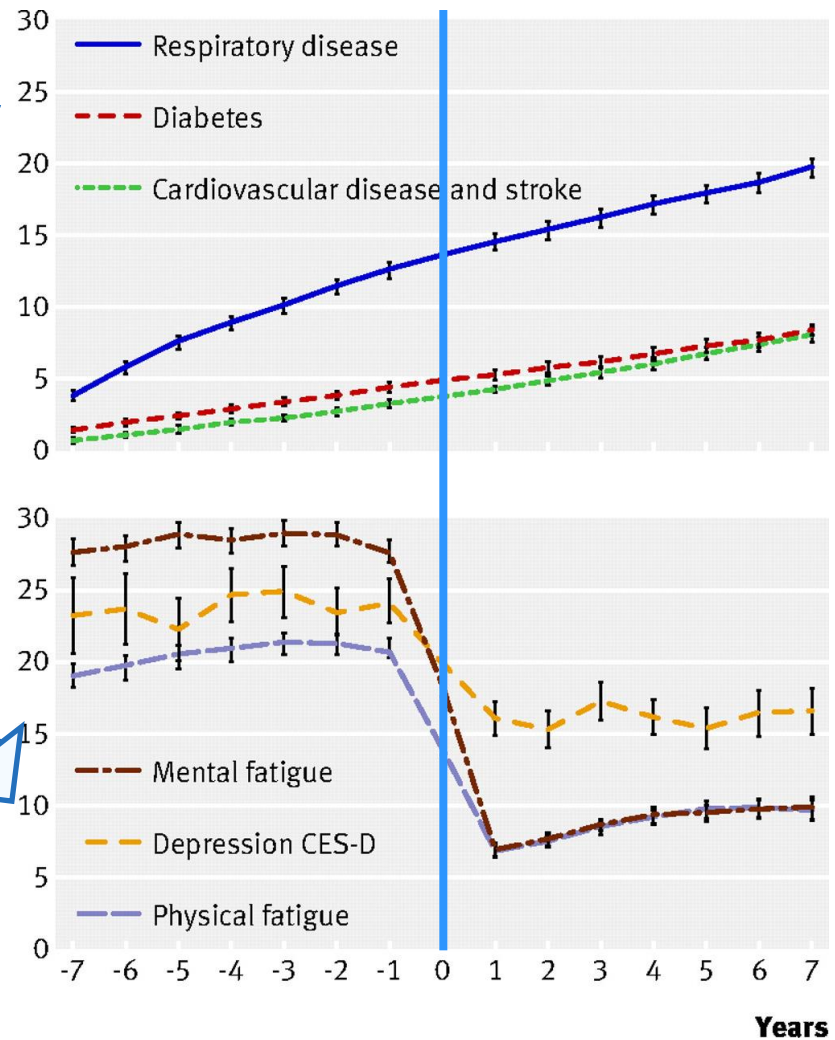


Figure 3: Prevalence of suboptimum self-rated health in relation to year of retirement for a high-risk and low-risk scenario involving men who retired at the statutory age of 55 years and before the year 2000. Low-risk profile—high occupational grade, low physical and psychological demands, and high job satisfaction. High-risk profile—low grade, high demands, and low satisfaction. Error bars indicate 95% CIs.

Andel (%) med kronisk sykdom, trøtthet og depresjon før og etter pensjonsalder (50-60 år)

(11 000 menn og 3000 kvinner i stor fransk bedrift)



2007-9: 6-timersdag for 90 reinholdere

(Nyansettelser erstattet
timene)



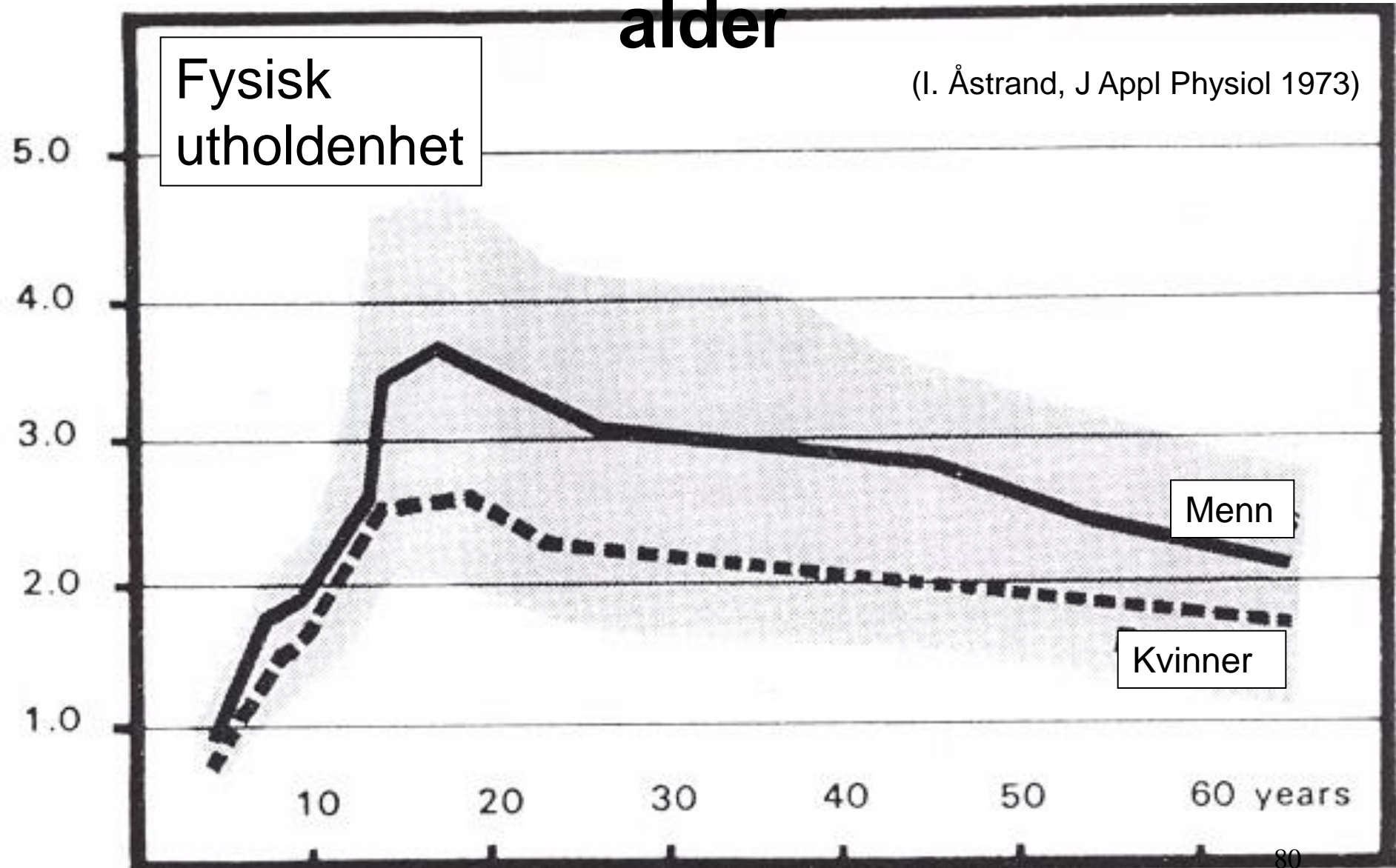
Reinhaldar
Gunnhild Haugen (60):

*Det viktigaste er at eg orkar meir
når arbeidsdagen er over
– er ikkje så dønn sliten
når eg går heim*

(Klassekampen 19.mai 2007)

Fysisk utholdenhet avtar fra 25 års alder

(I. Åstrand, J Appl Physiol 1973)



Forsøk med sekstimersdag

Oslo 1995-97, Helsingborg 1997-98,
Stockholm 1995-98, Stockholm 2005-
2006:



- Mindre muskelsmerter
- Mindre trøtthet
- Bedre søvnkvalitet
- Ingen effekt på fraværet





BARNEARBEID: Oljefondet har milliardinvesteringer i Glencore. Glencore eier Katanga Mining Ltd, som bruker barnarbeidere i gruvearbeid. Bildet er fra en Katanga-gruve i Kongo. (Foto:Gwenn Dubourthoumieu AFP.) (E24 18. april 2012)



Oljefondet – Statens pensjonsfond utland...

der ingen
arbeidsmiljølov gir
deg muligheten til
«sunne valg»

The picture of the anonymous
cartoon preserved at the
National Child Labor
Committee (U.S.) is attributed
to Lewis Hine (1874-1940)